

INFORMATEUR

Jean-Vincent  
**BIORET**  
Dirigeant de Bioret Agri

**VENDÉE**

Bilan touristique mitigé

**UN ÉTÉ EN FRANCE**

Voyage à  
Châteauneuf-du-Pape

“ **L'INNOVATION**  
**AU** **COEUR**  
**DE** **L'ÉLEVAGE** ”



# RENCONTRES POUR UNE INDUSTRIE DURABLE ET ÉCORESPONSABLE

MERCREDI 20 SEPTEMBRE 2023

PALAIS DES CONGRÈS ATLANTIA • LA BAULE

"LA RÉSILIENCE INDUSTRIELLE, NOUVEAU PARADIGME DE LA TRANSFORMATION DES ENTREPRISES."



Comprendre les enjeux de l'industrie écoresponsable



Partager les bonnes pratiques



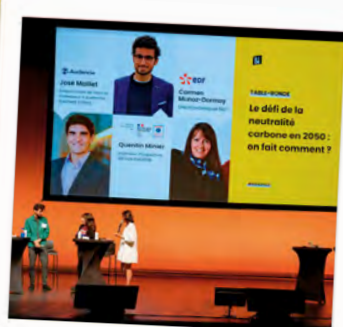
Identifier les solutions concrètes et adaptées

Destiné aux chefs d'entreprises industrielles, aux responsables de l'innovation, de la RSE, du développement durable, mais aussi aux acteurs académiques et scientifiques,

**RIDE est le rendez-vous phare des industriels qui souhaitent s'engager vers un avenir plus responsable.**

**PARTICIPEZ AU MOUVEMENT >**

INSCRIPTIONS SUR [WWW.RIDE-EVENTS.COM](http://WWW.RIDE-EVENTS.COM)



# ours

DIRECTION  
Directeur de la publication  
**Guillaume LALAU**  
Directrice  
**Laëtitia BLANCHARD**

RÉDACTION  
[redaction@informateurjudiciaire.fr](mailto:redaction@informateurjudiciaire.fr)  
Rédactrice en chef  
**Nelly LAMBERT**  
Journalistes  
**Éric CABANAS, Alexandrine DOUET, Marie LAUDOUAR, Nicolas LE PORT**  
Secrétaire de rédaction  
**Gildas PASQUET**  
Ont participé à ce numéro  
**Sophie COMTE, Florence FALVY**

CRÉATION ARTISTIQUE  
Directeur artistique  
**David PEYS**  
Maquettiste  
**Camille JUREK**  
Photographe (couverture)  
**Benjamin LACHENAL**

ANNONCES LÉGALES  
**annonces-legales@informateurjudiciaire.fr**  
Responsable du service annonces légales  
**Isabelle OLIVIER**  
Assistante de direction  
**Rozanne GENDRON**  
Assistante administrative  
**Lesline KOUIITY**  
Responsable du développement commercial  
[gbremaud@informateurjudiciaire.fr](mailto:gbremaud@informateurjudiciaire.fr)  
**Gaël BRÉMAUD**

ABONNEMENT  
**Rozanne GENDRON**  
[abonnement@informateurjudiciaire.fr](mailto:abonnement@informateurjudiciaire.fr)  
PUBLICITÉ  
**Laëtitia BLANCHARD**  
02 40 47 00 28

**I** Informateur Judiciaire  
N° 7162  
SAS au capital de 155 000 €  
Siège Social : 15 Bd Guist' Hau  
– CS 14226 – 44 042 NANTES  
CEDEX 1  
02 40 47 00 28  
[contact@informateurjudiciaire.fr](mailto:contact@informateurjudiciaire.fr)  
N° CPPAP : 0925 179873 –  
ISSN0755768X - RCS Nantes 348  
327 891  
CCP Nantes 11 53 M

Prix de vente : 2 €

**Abonnement 1 an**  
38 € (TVA incluse) magazine  
numérique + site internet  
63 € (TVA incluse) couplage  
magazine numérique et papier  
+ site internet  
Dépôt légal à parution  
Hebdomadaire  
Parution le Vendredi  
Membre du Réseau Hebdo Éco

**Impression**  
Rotimpres : Pla de l'Estany  
17181 Aiguaviva (Girona) Espagne



# sommaire

• N° 7162 • VENDREDI 25 AOÛT

## L'ESSENTIEL DE LA SEMAINE

### À la Une

4. Tourisme : un premier bilan mitigé en Vendée

### Actualités

- 8. Pays de la Loire : un dispositif pour mieux gérer l'eau
- 10. Des réseaux et des hommes : Entreprises du Pays des Herbiers, CJD La Roche-sur-Yon Vendée Littoral, Initiativ'

### À venir

12. Les événements de la rentrée éco

## VIE DES ENTREPRISES

14. BioMAdvanced Diagnostics, Bope, MT Concept, MyStoriz, Newave, SF, Start'in Vendée

## L'ENTRETIEN

18. Jean-Vincent Bioret, dirigeant de Bioret Agri : « L'innovation au cœur de l'élevage »



## LE CERCLE DES EXPERTS

- 24. Entre « résilience à court terme » et « difficultés persistantes »
- 26. Plaidoyer pour une « renaissance industrielle »

## UN ÉTÉ EN FRANCE

28. Châteauneuf-du-Pape : de la culture de la vigne à celle de l'esprit

## ENVIES, TABLES & CULTURE

32. Festival L'Air d'en rire, Suzane et Lisa Parriente, Scopitone...

## 34. ANNONCES LÉGALES ET JUDICIAIRES



# TOURISME

# UN PREMIER BILAN

# MITIGÉ EN

# VENDÉE

Une météo pluvieuse, des annulations de dernière minute et des vacanciers qui surveillent scrupuleusement leur budget : **malgré une avant-saison prometteuse**, le mois de **juillet** s'est avéré relativement **décevant** pour le tourisme vendéen. Pour autant, le **retour du soleil en août** et l'allongement de la saison en septembre pourraient **nuancer positivement ce premier bilan**. À condition que les professionnels s'adaptent aux **nouveaux modes de consommation** des touristes, notamment en proposant davantage de **séjours à la nuitée**.

Par Marie **LAUDOUAR**

Une avant-saison prometteuse, favorisée par les nombreux ponts du mois de mai et des réservations en hausse de 20 à 30 % à la mi-juin, notamment dans les campings. L'été 2023 s'annonçait touristiquement exceptionnel en Vendée, dans la continuité de 2022, première saison post-Covid. Mais la météo maussade de juillet est venue doucher l'euphorie annoncée.

C'est le cas du côté de la destination Vendée Grand Littoral, collectivité d'une vingtaine de communes autour de Talmont-Saint-Hilaire (au sud des Sables d'Olonne). Le territoire comptabilise 100 000 lits touristiques dont 79 % au sein des quatre communes situées sur le littoral<sup>1</sup>.

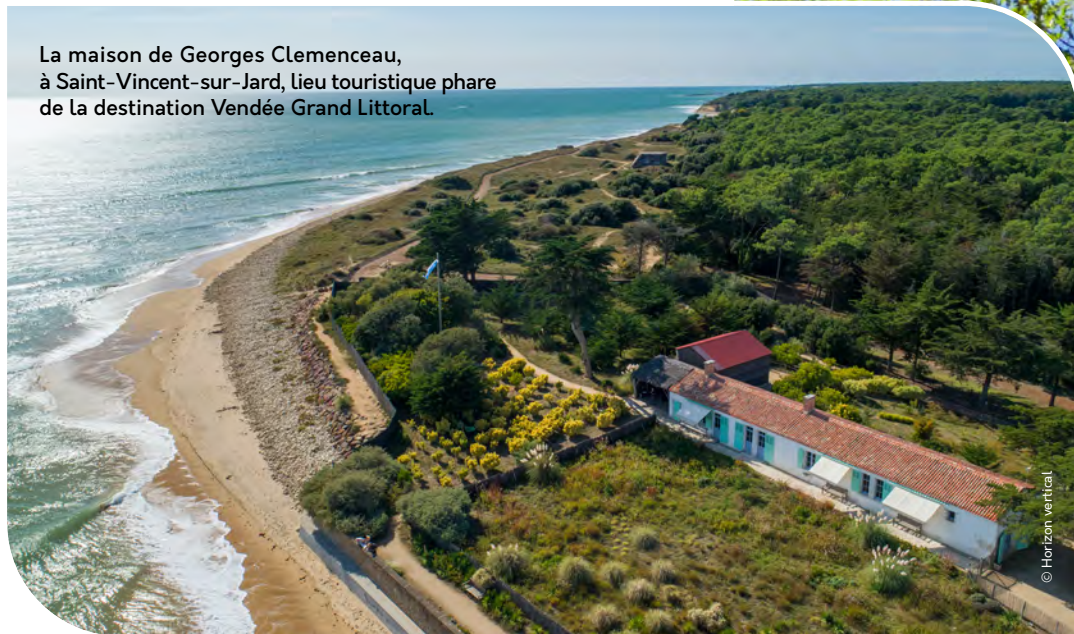
## L'essor des météo-opportunistes

« En juin et juillet, nous avons observé un ralentissement du nombre de réservations sur notre zone et nous n'avons pas eu les nuitées escomptées, résume Magalie Bironneau, directrice de l'office de tourisme intercommunal. Fin juillet, on était à 85 % de réservations pour les hébergements. Or, habituellement, à cette période-là, on est complet. On misait sur les réservations de dernière minute pour ajuster le tir, mais cela ne s'est pas produit. »

En effet, même si elles restent très importantes encore cette année, bon nombre de ces réservations de dernière minute, dites météo-opportunistes, ne sont pas tombées en juillet, surtout lors de la deuxième quinzaine, du fait de cette météo défavorable. « La pluie est venue freiner la dynamique », renchérit Delphine Menanteau, directrice de l'office de tourisme Pays de Fontenay-Vendée, dans le sud du département. Dans ce territoire de 25 communes autour de Fontenay-le-Comte, qui compte 6 000 lits touristiques (marchands et non marchands), certains hébergeurs ont fait part d'annulations de dernière minute liées au temps. « En revanche, ils ont observé davantage de réservations d'extrême dernière minute, parfois le jour même. »

De son côté, Franck Chadeau, président de la Fédération vendéenne de l'hôtellerie de plein-air, précise cette analyse pour les campings<sup>2</sup>. « Côté emplacements "nus", la majorité des établissements sont satisfaits. En juillet, 80 % des professionnels disent avoir constaté une fréquentation identique à la saison dernière

La maison de Georges Clemenceau,  
à Saint-Vincent-sur-Jard, lieu touristique phare  
de la destination Vendée Grand Littoral.



## On devrait retrouver un niveau proche de 2019, avant le Covid.

Delphine MENANTEAU

sur la même période et 20 % observent une baisse de la clientèle. Les locatifs ont, eux, un peu plus souffert sur ce début de saison. Près de 33 % des professionnels déplorent ainsi une baisse de fréquentation comparé à juillet 2022. Sur ce point, outre l'aspect météo, j'y vois aussi un effet direct de l'inflation. »

Également impactées par ce temps maussade, les activités extérieures. « Sur la destination Vendée Grand littoral, on note une baisse de fréquentation oscillant entre 5 et 15 % selon les sites, notamment pour le parc aquatique O'Gliss Park et la Maison du marais, situés dans le secteur de Longeville-sur-Mer, indique Magalie Bironneau. Ceux qui ont su tirer leur épingle du jeu en juillet sont ceux qui sont en intérieur comme l'aquarium de Talmont-Saint-Hilaire, les cinémas ou, plus étonnant, le parc d'accrobranches O'Fun. Ce sont les mêmes qui s'en sortent en cas de canicule. » Même son de cloche du côté du Pays de Fontenay-Vendée où la base de loisirs de Mervent, au cœur d'un massif forestier, accuse une baisse significative de fréquentation en juillet. Idem sur le territoire voisin du Marais poitevin, au niveau des embarcadères de la Venise verte. ●●●





Fontenay-le-Comte, unique ville d'art et d'histoire de Vendée.

© Vendée Grand Sud par A. Lehouelleux



### En août, c'est mieux

Malgré une forte tempête en début de mois, qui a vu plusieurs plages vendéennes fermées ou la baignade interdite<sup>3</sup>, août 2023 se déroule sous de meilleurs auspices avec le retour du soleil et des fortes chaleurs.

Sur le littoral, « les touristes sont massivement revenus sur la première quinzaine, indique Magalie Bironneau. Au niveau des hébergements, on est sur un taux de remplissage de 99 %. Dans les campings, il reste quelques emplacements nus mais globalement, on est complet. À noter que le retour du soleil est propice à la consommation, aux activités et à la baignade. »

Dans le Sud Vendée, Delphine Menanteau pense que « la saison sera bonne malgré tout. L'avant-saison a tellement été exceptionnelle qu'elle a généré beaucoup d'attentes chez les professionnels. Mais finalement, on devrait retrouver un niveau proche de 2019, avant le Covid. »

Deux avis partagés par Franck Chadeau. « Août est traditionnellement un mois de forte fréquentation car beaucoup d'usines ferment. Et avec l'amélioration de la météo, c'est effectivement mieux qu'en juillet, même s'il s'agit pour l'heure d'un pré-bilan, rappelle le président de la FVHPA interrogé au lendemain du pont du 15 août. Ainsi, à ce stade, pour les emplacements nus, seulement 6 % des professionnels constatent une baisse de fréquentation contre 17 % pour les locatifs. »

Il conclut : « Là où les professionnels vont peut-être pouvoir compenser la baisse d'activité de fin juillet, c'est fin août et au mois de septembre, avec l'allongement de la saison touristique, à condition évidemment que la météo soit bonne. À ce moment-là, on saura vraiment si on est sur un bon cru ou sur une saison plus classique. » ●

<sup>1</sup> Talmont-Saint-Hilaire, Longeville-sur-Mer, Jard-sur-Mer et Saint-Vincent-sur-Jard.

<sup>2</sup> Il y a 350 campings en Vendée. La FVHPA compte 280 adhérents.

<sup>3</sup> Longeville-sur-Mer, Talmont-Saint-Hilaire, Jard-sur-Mer, Saint-Vincent-sur-Jard, Les Sables d'Olonne...

Le Marais poitevin et sa Venise verte.

© Vendée Grand Sud et Vendée Expansion par S. Bourcier



Aquarium de Talmont-Saint-Hilaire.



Vendée Expansion par A. Lamoureux



La plage du Veillon à Talmont-Saint-Hilaire : un spot idéal pour les surfeurs.

Joncherey Vataru

# Cinq (nouvelles) façons de consommer ses vacances

Lors de cette saison 2023, les professionnels vendéens notent que les touristes font évoluer leurs façons de consommer les vacances. Certaines de ces tendances sont apparues depuis le Covid et se confirment. D'autres sont nées avec l'inflation. Même si les choses changent, la notion de plaisir reste au cœur des séjours.

**1 On part moins longtemps mais plus souvent.** Les raisons sont principalement liées à l'inflation : prix de l'essence et des locatifs, entre autres. Les vacances à la semaine ne sont donc plus la norme et la demande de découpage des séjours est de plus en plus forte. « Trois à quatre jours en moyenne », indique Magalie Bironneau du côté de la destination Vendée Grand Littoral. « Voir une nuit seulement », nuance Delphine Menanteau pour le Pays de Fontenay-Vendée, s'appuyant sur des remontées d'information de plusieurs gîtes et chambres d'hôtes du territoire. « Le nombre de nuitées par séjour a effectivement tendance à baisser, rapporte Franck Chadeau, de la FVHPA. Les professionnels s'adaptent en changeant l'habituel format de l'arrivée du samedi avec un séjour de sept jours minimum et multiplient les offres avec des arrivées libres tout au long de la semaine, avec une période de réservation possible en deçà de sept jours. »

**2 La clientèle de proximité, voire de très grande proximité (moins de 50 km) continue de se développer.** C'est là encore sans doute une conséquence de la hausse des prix mais aussi du Covid, période où les Français ont appris à redécouvrir leur région. Ces excursionnistes, qui viennent de tous les Pays de la Loire pour la journée, sont ainsi en forte augmentation sur le littoral et la région de Talmont-Saint-Hilaire.

**3 Des vacanciers toujours plus consommateurs d'activités.** Si l'inflation impacte le lieu et la durée des séjours, les offices de tourisme notent l'attachement intact des vacanciers aux activités de loisirs. « En juillet, nous avons noté une hausse de notre billetterie de 31 %, commente Delphine Menanteau. Cela s'explique sans doute en partie par le fait que notre billetterie se soit élargie cette année. Mais nous pensons que c'est aussi lié à la hausse de la clientèle locale et régionale, qui, comme elle part moins loin et moins longtemps, a plus envie de se faire plaisir en consommant des activités. » Magalie Bironneau, de Vendée Grand Littoral, affine cette analyse : « Au sein de la billetterie de notre office de tourisme, nous avons constaté une hausse du panier moyen pour les activités. Les vacanciers veulent se faire plaisir et concentrent leurs dépenses sur les activités. »

**4 Au détriment des bars et restaurants.** Ou du moins consomment différemment. Les cafés-restaurants sont l'une des variables d'ajustement du pouvoir d'achat écorné des touristes. « Cet été, et particulièrement en juillet, on a vu des restaurants quasiment déserts, ou du moins loin d'être complets le soir, dans des stations balnéaires, témoigne Tarek Tarrouche, président de l'Umih 85, l'Union des métiers et des industries de l'hôtellerie (750 adhérents dont 55 % de restaurants). Certains bistrotiers ont même vu des familles commander un nombre de boissons inférieur au nombre de personnes assises autour de la table. Ou alors qui se partagent des planches apéro au lieu d'un vrai menu. Nous devons en prendre conscience et adapter nos offres à ces expériences en proposant peut-être plus de brunch ou la possibilité de grignoter de façon conviviale. »

PAYS DE LA LOIRE

# UN DISPOSITIF POUR MIEUX GÉRER L'EAU

À l'heure des **économies d'eau**, la Chambre de commerce et d'industrie des Pays de la Loire, en lien avec les CCI des différents départements, propose à travers son dispositif **Ressourc'eau** d'accompagner les **entreprises** désireuses de mieux gérer leur **gestion** de celle-ci.

Par Gildas **PASQUET**

D'année en année, l'eau est une ressource qui, sur le territoire national comme régional, se fragilise. « Les ressources consommées ne se rechargent pas avec autant de volume que souhaité, pointe Elsa Lortie, chargée de mission eau à la CCI des Pays de la Loire. Le sud de la région, notamment, a un usage trop important par rapport à la ressource qui se constitue chaque année. » Les arrêtés sécheresse, mis à jour régulièrement en fonction de la situation et communiqués par la préfecture, déterminent ainsi quatre niveaux : vigilance, alerte, alerte renforcée, et crise, débouchant sur différents niveaux de restrictions. « Pour les entreprises, lorsqu'il faut diminuer les prélèvements et que les prélèvements sont directement corrélés à la production, cela engendre une diminution de la production », souligne Elsa Lortie.

## Un accompagnement personnalisé

Pour préserver la ressource, l'optimiser, réduire les conflits d'usage entre les consommateurs, mais aussi diminuer sa facture, la CCI des Pays de la Loire, en lien avec les différentes CCI ligériennes, a lancé



en 2021 le programme Ressourc'eau. Fruit d'un partenariat entre la CCI régionale et l'Agence de l'eau, il s'adresse aux entreprises consommant entre 10 000 et 100 000 m<sup>3</sup> d'eau par an. « Cette année, plus d'une vingtaine d'entreprises ont été accompagnées sur toute la région, dont beaucoup d'industries, notamment agro-alimentaires », précise Elsa Lortie.

Le dispositif se structure autour de trois volets : un premier destiné à mieux connaître le territoire, notamment en collectant des données auprès des différents acteurs (syndicats d'eau, etc.). Deuxième volet : la sensibilisation à travers des événements, des webinaires ou encore des tables rondes. « L'idée est de transmettre de l'information et des bonnes pratiques, et mettre en lumière des entreprises qui ont déjà adopté des solutions d'économie d'eau. On espère faire effet boule de neige », explique la chargée de mission. Enfin, Ressourc'eau offre un accompagnement personnalisé pour les entreprises. La démarche commence nécessairement par un état des lieux : « Nous allons voir sur place comment elles gèrent la ressource en eau à un instant T : eaux assimilées domestiques, eaux de process, gestion des eaux pluviales, assainissement, adduction d'eau... Tout ce qui concerne l'eau est identifié pour comprendre comment l'entreprise gère ce volume », détaille Elsa Lortie.

### « Faire économiser des mètres cubes »

Puis, un rapport et un plan adapté pour améliorer cette gestion est réalisé. « Une fois qu'on connaît bien son système et qu'on est performant, en ayant limité tout ce qui peut être limité, comme les fuites, on regarde si on peut soulager la ressource, par exemple l'eau potable, et utiliser à la place une ressource non-conventionnelle : eau de pluie, réutilisation d'eaux usées traitées... », poursuit-elle. Un suivi de l'entreprise à trois et six mois est aussi assuré, destiné notamment à lever les freins qui empêchent la mise en place d'actions, ou pour aller plus loin. « Mon enjeu, c'est vraiment de faire économiser des mètres cubes, glisse Elsa Lortie. Il faut être efficace, soutenir les entreprises et leur montrer qu'elles ne sont pas seules. » ●

# Cinq bonnes pratiques à mettre en place

Pour aider les entreprises à réaliser des économies d'eau, la CCI des Pays de la Loire a identifié cinq bonnes pratiques :

- 1** Réduire les gaspillages, par un suivi des consommations permettant de détecter une augmentation inexpliquée des volumes consommés, et par l'adoption d'écogestes (incitations à ne pas gaspiller l'eau, mise en place de mousseurs/réducteurs de débit...).
- 2** Connaître finement ses consommations, des différents usages de l'eau dans son entreprise aux ratios de consommation par tonne de produits finis. L'installation de sous-compteurs ou une étude globale peuvent s'avérer nécessaires.
- 3** Réutiliser les eaux et mettre en place des circuits fermés : à travers différentes techniques de traitement des eaux (résines échangeuses d'ions, traitement physico-chimique, filtration...), celles-ci peuvent être récupérées pour d'autres usages.
- 4** Optimiser les équipements ou changer de méthode : remplacer des équipements ayant évolué en termes de performances par des solutions alternatives, moins gourmandes en eau.
- 5** Utiliser les eaux de pluie : dans certains cas, les eaux de pluie peuvent remplacer l'utilisation d'eau potable, comme pour les aires de lavage extérieures ou les arrosages.



Créer des liens, partager ses problématiques autour d'un centre d'intérêt commun ou tout simplement développer son business : les **clubs et réseaux d'entreprises** ont une vraie valeur ajoutée. Pour vous aider à faire votre choix parmi une **offre pléthorique**, chaque semaine durant l'été nous vous faisons découvrir **trois réseaux**, alternativement situés en **Loire-Atlantique** et en **Vendée**.

Par Alexandrine **DOUET**  
et Marie **LAUDOUAR**

# DES RÉSEAUX ET DES HOMMES

## Club Entreprises du Pays des Herbiers

« Fédérer, échanger, représenter »

Créé en 1991 par André Liébot (ancien président du groupe familial éponyme), le club Entreprises du Pays des Herbiers réunit à ce jour 145 adhérents, représentant environ 8 000 salariés.

« Notre objectif est de partager, transmettre, et promouvoir l'intérêt des entreprises notamment auprès des entités publiques », souligne Ronan Le Bourdonnec, qui a succédé en juin dernier à Valéry Soulard, à la présidence de l'association.

Pour faire son entrée dans la structure, il faut être une entreprise de plus de 10 personnes, implantée au sein de la communauté de communes du Pays des Herbiers (Les Herbiers, Beaurepaire, Mesnard-la-Barotière, Vendrennes, Saint-Paul-en-Pareds, Les Épesses, Mouchamps, Saint-Mars-la-Réorthe). Les adhérents se réunissent en plénière trois fois par an, tandis que les 12 membres du bureau (renouvelé au tiers tous les deux ans) se retrouvent une fois par mois. L'association organise aussi régulièrement des visites d'entreprises locales, des voyages en France et à l'étranger ainsi que des moments d'échanges avec les établissements scolaires. En point d'orgue, une grande soirée de gala rassemblant dirigeants et collaborateurs, est proposée chaque fin d'année.



### PRATIQUE

**Condition d'adhésion** : avoir au moins 10 salariés.

**Cotisation** : 200 € pour les entreprises de 10 à 49 salariés ; 390 €, de 50 à 100 salariés ; 760 €, plus de 100 salariés.

[secretariat@entreprisesdupaysdesherbiers.fr](mailto:secretariat@entreprisesdupaysdesherbiers.fr)

[Entreprisesdupaysdesherbiers.fr](http://Entreprisesdupaysdesherbiers.fr)

## CJD La Roche-sur-Yon Vendée Littoral

« Apprendre, grandir, transmettre »

Présenté comme le plus ancien mouvement patronal de France, le CJD (Cercle des jeunes dirigeants) a été fondé en France en 1938. Regroupant aujourd'hui un peu plus de 5700 femmes et hommes (dirigeants et cadres dirigeants), le réseau a pour vocation de « mettre l'économie au service de l'Homme ».

Le CJD compte 12 sections en Pays de la Loire, dont trois en Vendée : Vendée Bocage, Challans Vendée Océan et La Roche-sur-Yon Vendée Littoral. Cette dernière, créée en 2010, rassemble 55 dirigeants de sociétés de toutes tailles et de tous secteurs d'activités. « Notre ambition est d'aider les chefs d'entreprise à s'ouvrir aux enjeux de demain », explique Manuella Piou, présidente de cette antenne.

Une fois par mois, ses membres sont conviés à participer, en présentiel ou en visioconférence, à des plénières, avec parfois l'accueil d'un ou plusieurs intervenants. Quant aux commissions (composées de huit à dix JD), elles se réunissent aussi régulièrement pour se pencher sur différents thèmes : la digitalisation, l'intelligence collective, les nouveaux modèles économiques ou encore le bien-être du dirigeant. En parallèle, le CJD La Roche-sur-Yon Vendée Littoral propose entre 15 et 20 formations par an, en lien direct avec la gestion d'une entreprise : la maîtrise de la communication verbale, la stratégie commerciale, le développement personnel...

Parmi les prochains moments forts proposés, figure une soirée "Prestige" intitulée "Tout est possible!". Programmé le jeudi 23 novembre à l'amphithéâtre de Réaumur, à La Roche-sur-Yon (18h30), l'événement aura pour invité d'honneur Thomas d'Ansembourg, psychothérapeute spécialisé dans la communication non-violente.



### PRATIQUE

#### SECTION LA ROCHE-SUR-YON VENDÉE LITTORAL

**Présidente :** Manuella Piou  
**Cotisation :** 1530 €  
[Cjd-laroche-littoral.fr](http://Cjd-laroche-littoral.fr)  
[cjdlarochesurhone@gmail.com](mailto:cjdlarochesurhone@gmail.com)

#### SECTION VENDÉE BOCAGE

**Président :** Jérôme Subileau  
**Cotisation :** 1455 €  
[Cjd-vb.net](http://Cjd-vb.net)  
[vendee-bocage@cjdn.net](mailto:vendee-bocage@cjdn.net)

#### SECTION CHALLANS VENDÉE OcéAN

**Président :** Hugues Fradin  
**Cotisation :** 1795 €  
[Prestigecjdchallans.fr](http://Prestigecjdchallans.fr)  
[challans@cjdn.net](mailto:challans@cjdn.net)



### PRATIQUE

**Condition d'adhésion :** faire du BtoB.

**Cotisation :** 180 € par entreprise.

**Contact :** [Initiactiv-chantonnay.fr](http://Initiactiv-chantonnay.fr), une page LinkedIn et [contact.initiactiv@gmail.com](mailto:contact.initiactiv@gmail.com)

## Initiactiv', le réseau économique du bassin de Chantonnay

Le réseau Initiactiv' a été fondé en 1990 par trois entrepreneurs du bassin de Chantonnay : Yves Gonnord (Fleury Michon), Maurice Giraud (Abadin) et Serge Papin (Magasin U). Depuis 2021, il est co-présidé par Marc Villain et Marie Brochard. Il compte 60 adhérents (une adhésion par entreprise). Son but est à la fois de « faciliter les échanges et les relations entre les entreprises du territoire pour créer une dynamique favorable à leur développement et à leur pérennité, d'informer les entreprises adhérentes des évolutions économiques, sociales et réglementaires et de les accompagner dans leurs problématiques et défis quotidiens. » Marc Villain complète : « Notre rôle est aussi d'être un interlocuteur et une structure d'accueil pour des chefs d'entreprise et des investisseurs potentiels qui souhaitent s'installer au sein du territoire. Enfin, nous essayons de participer activement à la dynamisation du tissu économique en mettant en place des synergies favorables à l'emploi et à l'attractivité des entreprises du territoire. »

En termes d'animations, le réseau Initiactiv' propose chaque trimestre un petit-déjeuner thématique, le jeudi matin de 8h30 à 10h30, des visites d'entreprise intra et extra-territoire deux fois par an, un moment convivial à Noël et avant l'été.

Son ambition est aussi de valoriser le rôle, l'expertise et les actions des entreprises au sein du territoire et les positionner en partie prenante des projets auprès des institutions et décideurs.



# À VENIR

SEPTEMBRE 2023



## PRATIQUE

French Tech Vendée Night, mercredi 13 septembre 2023 à la Loco numérique, 125, Boulevard Louis-Blanc à La Roche-sur-Yon. Gratuit. Réservation (billet électronique) conseillée sur [Evenbrite.fr](https://www.evenbrite.fr).

## Première French Tech Vendée Night

Pour prolonger l'été dans une ambiance chaleureuse et parce que la French Tech fête ses 10 ans, la Tech vendéenne revêt ses plus beaux habits de soirée et organise en lieu et place de sa traditionnelle Summer Tech Party, sa première French Tech Vendée Night le 13 septembre à La Roche-sur-Yon.

En lever de rideau, dès 18h30, une table ronde spéciale food tech autour de la question suivante : "Comment nourrir 9 milliards d'êtres humains, à horizon 2050, avec des productions responsables et respectueuses de l'environnement ?" Pour y répondre, des représentants des entreprises vendéennes Sodebo et Brioches Fonteneau, deux start-up de la food tech (Vital Meat basée dans le Maine-et-Loire) et de la health tech (Le Sarthois Keto M+), ainsi que Jordy Bouancheau, Président des Jeunes agriculteurs de Vendée. Place ensuite de 19h45 à 22h à un showroom éphémère où les start-up du territoire pourront présenter leurs produits et services innovants à une centaine de décideurs de l'écosystème (PME, ETI, grands groupes, structures d'accompagnement, investisseurs, acteurs publics...). Cette grande nuit de la French Tech Vendée se terminera par un cocktail dînatoire dans une ambiance musicale et festive.



# INDICES AOÛT

## SMIC AU 1<sup>ER</sup> MAI 2023

HORAIRE	MENSUEL (35 h)
11,52 €	1747,20 €

## SÉCURITÉ SOCIALE

plafond mensuel

2023 : 3 666 €

Le nouveau montant du plafond est valable toute l'année, le gouvernement ayant décidé de fixer désormais un seul plafond par an (43 992 €).

## INDICE DES PRIX

(base 100 en 2015 à partir de 2016)  
Ce changement de base n'affecte en rien le niveau de l'indice et son évolution.

	JUIN (1) 2023	JUIN 2022	AUGMENTATION SUR UN AN
INDICE D'ENSEMBLE	117,65	112,55	+ 4,5 %
INDICE HORS TABAC	116,75	111,80	+ 4,4 %

(1) Données partielles.

## INDICE DES LOYERS COMMERCIAUX – ILC

	EN NIVEAU	ÉVOLUTION ANNUELLE
2021 T4	118,59	+ 2,42 %
2022 T1	120,61	+ 3,32 %
2022 T2	123,65	+ 4,43 %
2022 T3	126,13	+ 5,37 %
2022 T4	126,05	+ 6,29 %
2023 T1	128,68	+ 6,69 %

Selon la loi 2014-626 du 18 juin 2014 (article 9) qui modifie l'article L145-34 du Code de commerce, deux indices peuvent être utilisés pour la révision des baux commerciaux :

- l'indice des loyers commerciaux pour les activités commerciales ou artisanales;
- l'indice des loyers des activités tertiaires pour les activités autres que commerciales.

## INDICE DE RÉFÉRENCE LOYERS ACTIVITÉS TERTIAIRES - ILAT

(Baux d'habitation loi Mermaz)

TRIMESTRE DE RÉFÉRENCE	ILAT DES LOYERS	VARIATION ANNUELLE
4 <sup>e</sup> TRIMESTRE 2022	126,66	+ 6,46 %
1 <sup>er</sup> TRIMESTRE 2023	128,59	+ 6,51 %

## INDICE DE RÉFÉRENCE LOYERS - IRL

(Baux d'habitation loi Mermaz)

TRIMESTRE DE RÉFÉRENCE	IRL DES LOYERS	VARIATION ANNUELLE
2 <sup>e</sup> TRIMESTRE 2022	135,84	+ 3,60 %
3 <sup>e</sup> TRIMESTRE 2022	136,27	+ 3,49 %
4 <sup>e</sup> TRIMESTRE 2022	137,26	+ 3,50 %
1 <sup>er</sup> TRIMESTRE 2023	138,61	+ 3,49 %

## INDICE NATIONAL BÂTIMENT

(Tous corps d'état)

JUIN	MAI	VARIATION MENSUELLE	VARIATION ANNUELLE
130,3	130,3	0	+ 2,44 %

## TAUX D'INTÉRÊT

TAUX REFI DE LA BCE

4,25 %

## Nantes Digital Week fête ses 10 ans

Né en 2014, Nantes Digital Week est devenu en une dizaine d'années le festival du numérique pour tous. Chaque année, ce festival porté par Nantes Métropole et produit par la Cité des Congrès fédère ainsi une centaine d'événements sur la métropole nantaise. Avec trois formats d'événements : du présentiel, du distanciel et de l'hybride.

Cette année, les professionnels pourront assister à 62 d'entre eux programmés du 13 au 26 septembre : conférences, concerts, rencontres, ateliers, expositions, débats... Parmi les thématiques abordées : le handicap dans les métiers de l'IT, les grands enjeux du numérique éducatif, éco-conception et accessibilité pour un numérique plus responsable...

L'occasion de s'informer, se former, se divertir et se rencontrer ! Il y en aura pour tous les goûts (cybersécurité, intelligence artificielle, travailler dans le numérique, sobriété numérique...) et tous les profils : des enfants aux seniors, en passant par les étudiants et les professionnels.

Le festival se démarque également par son aspect éco-responsable à travers sa démarche "Green Hacking" qui vise à faire converger les transitions écologiques et numériques ! Concrètement, faire partie de la programmation du festival, c'est s'engager à rendre l'événement plus éco-responsable d'un point de vue social, éthique et écologique.

## PRATIQUE

Le festival sur déroule dans la métropole nantaise du 13 au 26 septembre. [Nantesdigitalweek.com](https://www.nantesdigitalweek.com)



L'édition 2022 de Nantes Digital Week a réuni 43 750 participants.

# VIE des entreprises

## Loire-Atlantique • LEVÉE DE FONDS < « UN PAS DE GÉANT » POUR BIOMADVANCED DIAGNOSTICS

BioMAdvanced Diagnostics développe des solutions d'aide au diagnostic ciblant le rejet des greffes du rein et du poumon. Après un premier tour de table en amorçage d'1,7 M€ en septembre 2022, la start-up de la **medtech nantaise**, a bouclé durant l'été une deuxième tranche de levée de fonds d'1,4 M€. Objectif : développer ses **solutions d'anticipation de rejet de greffes d'organes**. Deux de ses investisseurs – Sodero Gestion et Pays de la Loire Participations (géré par Siparex) – ont accordé 500 000 € à BioMAdvanced Diagnostics. La deuxième partie du financement, qui s'élève à 900 k€ (300 k€ de subventions et 600 k€ de prêt à taux zéro), vient de l'Aide au développement deeptech (ADD) de Bpifrance, réservée aux start-up qui développent des innovations hautement technologiques.

« Plus qu'une aide financière, c'est aussi la reconnaissance de l'importance des innovations de la start-up et la confirmation de son statut de deeptech de la FrenchCare », déclare Frédéric Pette, cofondateur et président de BioMAdvanced Diagnostics. Ce nouveau tour de table ouvre la porte à d'autres financements. La société devient en effet éligible à une aide européenne via le Feder (Fonds européen de développement régional).

Ce soutien permet aussi à la medtech nantaise de lancer sa **première étude clinique** avec le CHU de Nantes sur plus de 450 échantillons de patients ayant subi une transplantation. « Avec cette étude, nous entrons dans une phase clinique qui nous fait avancer d'un pas de géant. Les résultats seront disponibles fin septembre », précise le dirigeant.

Florence FALVY



## Loire-Atlantique • RACHAT SF S'EMPRE D'ALG SERVICES

Spécialiste nantais du **transport** et de la **logistique**, le groupe SF a officialisé sur ses réseaux sociaux l'**acquisition** du Finistérien **ALG Services**. Cette société bretonne, spécialisée dans le transport de coproduits et de déchets liquides, mais aussi l'assainissement et le curage, a été dirigée par André Le Goff pendant 17 ans.

L'opération de croissance externe permet à son acquéreur de **diversifier** son activité, notamment dans l'**hydrocurage** et la **méthanisation** via la filiale Viad'Fos.

Le périmètre de reprise comprend un effectif de 30 salariés et un parc roulant de 36 véhicules. Le groupe SF indique que « la société conservera son identité, son mode de fonctionnement, l'ensemble du personnel, les clients ainsi que ses valeurs ». Fondé en 1995 et basé à Treillières, le groupe propose un large panel de solutions au travers de ses dix filiales (TSF distribution, LSF logistique, Logwest...). Sur le transport routier de marchandises, le groupe est actif dans la distribution en région (Bretagne, Pays de Loire et Mayenne) et sur le plan national : messagerie, transport de produits industriels, agroalimentaires, parapharmaceutiques, recyclage, grandes distribution et e-commerce.

Il opère également en logistique avec **12 000 m<sup>2</sup> d'entrepôts**, dont 3 000 m<sup>2</sup> en tempéré, 5 000 m<sup>2</sup> en réfrigéré et 500 m<sup>2</sup> en surgelé. Et propose aussi des solutions pour l'assainissement (SFV Environnement). Il s'appuie sur un effectif de près de 260 collaborateurs et un parc de véhicules de 270 cartes grises (142 moteurs, 128 remorques).

Florence FALVY





## Vendée

INNOVATION

### NEWAVE : LA PLANCHE DE SURF QUI TIEN DANS LE SAC À DOS

Une planche de surf **démontable** en trois parties, qui se transporte dans un sac à dos pour **éviter tout problème d'encombrement**, c'est le concept innovant de Newave Surfboards, une **start-up** vendéenne créée en mars 2023.

En train, en avion ou pour stocker à la maison, cette planche imaginée par Ewen Mahévas et Hadrien Nauroy, deux étudiants en ingénierie mécanique (Ensta Paris), sait se faire toute petite. Surfeur de longue date, Ewen Mahévas, directeur général de la start-up, a eu l'idée de cette planche démontable il y a un an, lors d'un semestre Erasmus au Portugal, dans le cadre d'un projet de recherche qu'il avait à mener.

« Puis en septembre dernier, pour ma dernière année d'ingénieur, j'ai intégré un cursus entrepreneurial. J'ai ainsi pu obtenir le statut **d'étudiant-entrepreneur** et effectuer mon stage d'études au sein de la start-up. Très vite, je me suis associé à Hadrien, camarade de promotion, et nous avons déposé un **brevet** sur les systèmes de **fixation**. »

Ensuite, grâce aux 61 500 € (subventions régionales, prêts d'honneur, concours d'entrepreneuriat...) ainsi que 20 000 € de fonds propres, ces deux jeunes entrepreneurs ont mis au point plusieurs **prototypes** qu'ils ont **testés** cet été sur toute la façade Atlantique, de Biarritz aux plages du Finistère. « Nous avons pu vérifier la rigidité de la planche et la nécessité d'alléger sa masse », indique Ewen Mahévas. Deux modèles de planche démontable (7'6 et 9 pieds) sont d'ores-et-déjà disponibles en **prévente** jusqu'au mois d'octobre à partir de 660 €. « L'idée est de viabiliser le projet pour la rentrée, de lever des fonds et d'industrialiser la production. » Le prix de vente final devrait démarrer à partir de 1 000 €.

En septembre, la start-up s'installe aux **Sables d'Olonne**. « Il y a de très jolies vagues dans le coin mais aussi des **opportunités en termes d'industries**, notamment en ce qui concerne l'injection plastique », souligne le co-concepteur de cette planche démontable.

Marie LAUDOUAR



Ewen  
Mahévas

Hadrien  
Nauroy

## Vendée • FORMATION

### START'IN VENDÉE : L'ÉCOLE DE L'ENTREPRENEURIAT

Antoine Helye et Vincent Fortineau portent l'entrepreneuriat dans leur cœur depuis plus de 30 ans. Rompus aux métiers du coaching et de la formation, les deux associés ont lancé Start'In Vendée en 2022, un programme de formation de trois mois pour les créateurs d'entreprise du territoire. En partenariat avec Cowork'In Vendée (le réseau des coworking et tiers-lieux vendéens), la formation se veut concrète et centrée sur le porteur de projet. « On est parti du constat qu'il n'existe pas **d'offre de formation** à proprement parler pour les **créateurs d'entreprises**, explique Antoine Helye co-créateur de Start'In Vendée. Il y a bien des réseaux professionnels en Vendée, mais ces accompagnements sont du type mentorat : on y glane des conseils, des financements...

Notre positionnement est davantage **pratique et personnalisé** avec pour axe principal le **développement de la posture** du dirigeant. » Au total, **56 heures** de formation réparties en **sept modules** (connaître son marché, bâtir son offre et sa légitimité l'environnement juridique, bien gérer son lancement, etc.) et un **"pitch day"**. « Cette présentation devant un jury de professionnels, deux financiers et deux chefs d'entreprise, est l'aboutissement du parcours, précise-t-il. Il s'agit de valider à la fois le business plan et le discours, pour être prêt à convaincre les banques ou des investisseurs. » Pour l'heure, l'offre de formation est répertoriée au niveau de Pôle emploi et **sera éligible au Compte professionnel de formation** pour son lancement le **25 septembre**. « Avec les coworking de Vendée, on a bâti un modèle économique pour maintenir une rentabilité au plus juste et proposer un tarif compétitif pour les porteurs de projet : **2 500 euros TTC** », assure Antoine Helye. La formation Start'in Vendée est ouverte à tous (sauf les professions libérales), dans la **limite de 12 participants**.

Réunion d'informations le 28 août à 10h et le 31 août à 14h30 à l'Espace de coworking Les Commutateurs à Saint-Gilles-Croix-de-Vie (près des Sables d'Olonne). Plus d'informations : [jemelance@startinvendee.fr](mailto:jemelance@startinvendee.fr)

Sophie COMTE



Antoine Helye

© Antoine Helye

## Loire-Atlantique • DÉVELOPPEMENT

### MT CONCEPT : DE LA CROISSANCE ET DES PROJETS

Fondée en 2007 par Mikaël Tydou, MT Concept conçoit et fabrique des **équipements de production sur-mesure pour l'industrie** (machines spéciales automatisées, robotique industrielle, postes de travail, outillages). L'entreprise enregistre cette année une progression importante de son activité, portée notamment par un fort volet **export** et grâce à des savoir-faire très spécifiques dans le domaine de la pompe à chaleur. « Nous doublons notre chiffre d'affaires pour une valeur qui devrait être égale à **3,2 M€**. Les deux années précédentes, nous étions sur des progressions annuelles de 30 % de notre CA », explique Mikaël Tydou, dirigeant de cette société de 10 personnes basée à Sainte-Luce-sur-Loire.

Deux recrutements sont prévus dans les 12 à 18 prochains mois sur la partie technique. Également en projet : **l'extension du bâtiment industriel**, avec un début des travaux prévu au premier trimestre 2024, devant permettre l'agrandissement de l'atelier de montage, des espaces collectifs de vie (repas et de pause) ainsi que la création d'espaces végétalisés extérieurs. Pour accompagner son développement, la société a notamment depuis trois ans déployé une **transformation numérique** importante (ERP, GED, outils de réalité virtuelle, IA...) qui devrait se poursuivre durant les 18 prochains mois. Par ailleurs, dans le cadre de sa politique RSE et de la numérisation de ses métiers, MT Concept participe à deux programmes européens : **Diva** (*Digital innovation value accelerator*) pour un usage éthique et raisonné de l'IA, et **Gemstone**, dédié à la fabrication et aux processus écologiques au service de la reprise et de la résilience des PME industrielles.

Gildas PASQUET

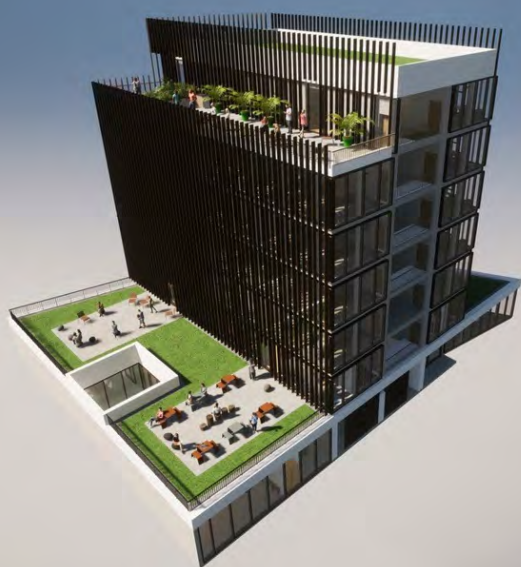


© MT Concept



© MT Concept





## > Loire-Atlantique

IMPLANTATION

### BOPE VA IMPLANTER 2 200 M<sup>2</sup> DE BUREAUX OPÉRÉS À NANTES EN 2024

Fondée en 2022, la société parisienne Bope propose une solution clé en main de **bureaux flexibles**, à mi-chemin entre le bureau indépendant et le coworking. Après son premier site lancé à Paris l'an dernier, Bope prévoit d'ouvrir à Nantes, dans le **quartier Haluchère-Batignolles**, un espace de 2 200 m<sup>2</sup> de bureaux opérés pour une capacité de quelque 400 postes. Actuellement en construction, le bâtiment devrait ouvrir ses portes au deuxième semestre 2024. Sur **sept niveaux**, le lieu comprendra un rez-de-chaussée de près de 500 m<sup>2</sup> avec notamment un accueil (avec conciergerie, réception de colis et de courrier, organisation d'événements...), une salle de conférences, une salle de sport et une cafétéria. Le lieu comportera aussi un **rooftop** de 130 m<sup>2</sup> à disposition de tous les résidents. Chaque étage sera réservé à une entreprise et inclura plateaux en open space, kitchenette, phone box, salle(s) de réunion et balcon, et un étage sera dédié à de petites sociétés. Les équipes de Bope sont réparties entre Paris, Nantes et Bordeaux, ville qui devrait accueillir un troisième site en 2025.

Gildas PASQUET

## Vendée • START-UP

### MYSTORIZ, L'APPLICATION VENDÉENNE POUR CRÉER SON SITE INTERNET

Créer et faire vivre son **site internet avec son smartphone**, sans contraintes techniques ni financières : c'est la promesse de MyStoriz, une entreprise que Jean-Baptiste Doumayrou et Emmanuel Chopot ont créée il y a un an à La Roche-sur-Yon.

Lancée au mois de mai, **l'application mobile** à destination des associations et TPE/PME compte déjà une trentaine de téléchargements payants.

« Si tous les professionnels ont besoin de visibilité sur internet, ils n'ont pas pour autant 3 à 5 000 € à mettre dans la création d'un site web, avance Jean-Baptiste Doumayrou, cofondateur.

Ils misent alors sur les réseaux sociaux mais un autre problème les rattrape vite : administrer plusieurs comptes est chronophage et il leur manque toujours une adresse unique vers qui renvoyer leur cible principale. Nous avons pensé MyStoriz pour réunir le meilleur des deux mondes : associer la **flexibilité d'information d'un réseau social** à la visibilité d'une **site vitrine**. »

Disponible sur Android et IOS (Apple), l'application permet de créer facilement des **publications variées** (texte, photo, vidéo, PDF...) sur une page web à partir d'un smartphone. À terme, MyStoriz permettra une personnalisation plus poussée comme la création de bandeaux, de menus déroulants, l'intégration d'une solution de e-commerce, etc. « Notre modèle est payant, à partir de 19,90 €/mois mais nous avons une version gratuite limitée pour le grand public, précise l'entrepreneur. L'idée est de créer en parallèle une communauté d'utilisateurs de la solution. »

Et d'ajouter : « Notre ambition est locale dans un premier temps.

Le tissu associatif et économique vendéen est suffisamment important pour commencer. » Une proximité revendiquée jusque dans l'hébergement des données sur des serveurs situés en France. « Nous visons l'ouverture d'une centaine de comptes payants d'ici la fin de l'année pour prouver la viabilité du modèle économique et justifier une **levée de fonds**. » Pour l'heure,

la start-up s'est lancée dans une **campagne d'évangélisation** de sa solution auprès d'associations de chefs d'entreprises vendéens et discute notamment avec les offices du tourisme, des clubs sportifs, des Gaec (Groupement agricole d'exploitation en commun) du territoire. Elle n'exclut pas de sa stratégie commerciale les grands groupes, qui y voient un outil facilitant la création de mini-sites événementiels sur-mesure.

Sophie COMTE



Emmanuel  
Chopot

Jean-Baptiste  
Doumayrou

# « L'INNOVATION AU CŒUR DE L'ÉLEVAGE »

Créé par l'éleveur **Alain Bioret à Nort-sur-Erdre (Loire-Atlantique)**, **Bioret Agri** améliore depuis 1993 le **confort des vaches laitières** pour les rendre plus **productives**. L'entreprise familiale a fait de la **compréhension des animaux** et de **l'éco-conception les moteurs de ses innovations**. À la clé : des **vertus écologiques et économiques**. De quoi permettre au seul **fabricant de matelas pour vaches de France** (70 salariés pour 34 M€ de CA) de viser un fort **développement international**. Le point avec Jean-Vincent Bioret, dirigeant depuis 2007.

Propos recueillis par Nicolas **LE PORT**

## **Pouvez-vous présenter l'entreprise et son histoire ?**

Mes parents avaient une exploitation laitière. Mon père a créé Bioret Agri en 1993, avec pour vocation de vendre des graines (blé, maïs, avoine) pour les animaux, et en particulier les produits dédiés à la colombophilie (*élevage de pigeons voyageurs, NDLR*).

En parallèle, ma mère s'occupait des vaches. Après une mise aux normes des sols des exploitations laitières à la fin des années 1980, nos bêtes ont commencé à avoir des problèmes quand elles revenaient dans l'étable : gros jarrets, escarres, blessures...

Mon père a alors eu l'idée d'installer du caoutchouc au sol. C'était à la fois antidérapant et un moyen d'augmenter le confort des bêtes. Ça a amélioré un peu les choses, mais pas suffisamment. Il s'est alors inspiré des aires de jeux pour enfants : il a broyé des chutes

d'essuie-glace puis les a réagglomérées avec de la résine avant de les couler à la main dans les logettes (*lits de vaches, NDLR*). Le tout était recouvert d'une bâche de camion pour rendre étanche le produit. C'est comme ça qu'est né notre premier matelas. En 1999, il a reçu le prix de l'innovation au Salon international de l'élevage (*Space, NDLR*) de Rennes.

## **Quels ont été les bénéfices de cette innovation ?**

Des améliorations au niveau de la santé des animaux : beaucoup moins de pathologies, de frais vétérinaires, des animaux qui dormaient plus longtemps. Ça a aussi augmenté la production de lait quasi immédiatement de près de 10 %.

Cette innovation nous a permis de comprendre que la vache laitière est une athlète : plus elle dépense de l'énergie à lutter contre son environnement (inconfort, bactéries...), moins elle pro-

duit de lait. Mon père a alors décidé de vendre son invention à ses collègues éleveurs. Il a développé cette activité pendant quatre ou cinq ans au sein de son entreprise qui, à l'époque, employait 2,5 équivalents plein temps.

## **Quels ont été vos parcours et formation avant Bioret Agri ?**

Pour aider mes parents à la ferme, j'ai commencé très tôt à m'occuper des vaches. Mon frère a repris l'exploitation et de mon côté, après un bac STT (Sciences des technologies du tertiaire) à la Joliverie dans la métropole nantaise, je suis parti deux mois à Londres. J'ai enchaîné les petits boulots : balayeur de rue, éboueur, déménageur... De retour en France, j'ai commencé un BTS de force de vente en alternance. Mon entreprise vendait des tracteurs.

Une fois mon BTS en poche, je suis parti en stop en Irlande. Je me suis très ●●●

A full-length portrait of Jean-Vincent Bioret, a man with a beard and mustache, smiling. He is wearing a light blue long-sleeved button-down shirt, dark blue trousers, and a patterned belt. He has his hands in his pockets and is wearing a watch on his left wrist. The background is a solid blue color with vertical lines.

Jean-Vincent  
**BIORET**  
Dirigeant de Bioret Agri

...

vite fait embaucher dans un supermarché Tesco à Dublin. J'y suis resté neuf mois.

À mon retour en 2004, j'ai suivi une formation d'un an en alternance à la CCI Nantes St-Nazaire pour me perfectionner au commerce international. J'ai travaillé chez Motard, une entreprise de Cholet spécialisée dans le mobilier de luxe. J'ai ainsi sillonné l'Europe au volant d'un camion doté d'un showroom. Ensuite, j'ai acheté un aller simple pour Pékin. Puis, j'ai parcouru toute l'Asie avec mon sac à dos.

### À quel moment avez-vous envisagé de reprendre l'entreprise familiale ?

Je n'étais pas réellement parti pour. Mon père m'avait prévenu que si je partais en voyage, il se débrouillerait sans moi. Mais lors de mon périple en Asie, j'ai tout de même visité des salons spécialisés dans le caoutchouc.

Six mois après mon retour, j'ai eu le déclic car je voulais vraiment faire du commerce à l'international. J'ai réalisé que ce je recherchais, je l'avais sous le nez. Mon père travaillait en Bretagne, mais très peu à l'étranger. J'ai pris conscience du marché potentiel que représentait nos matelas, et comme mon parcours collait parfaitement avec ce projet, j'ai décidé d'internationaliser le concept. C'est comme ça que j'ai racheté l'entreprise en 2007 et que mon père a pu prendre sa retraite.

### À quels changements avez-vous procédé ?

Lorsque j'ai repris l'entreprise, ma première mission a été d'assurer le service après-vente car on a rencontré un problème avec les bâches de camion utilisées sur la première version de nos matelas. L'acide lactique des vaches mangeait le plastique des bâches. Il a donc fallu trouver une alternative au pied levé. On a opté pour une toile en caoutchouc, car il résiste à l'acide.

C'est à cette période qu'on a commencé à se spécialiser dans la matière. Je suis alors parti me former à Paris au Laboratoire français du plastique et du caoutchouc : caractériser la matière, réaliser des tests, faire du contrôle qualité, comprendre les process de fabrication et transformation, l'approche industrielle... Bref, avoir une vision globale de toute la chaîne amont du caoutchouc depuis l'hévéa jusqu'à la fabrication de nos produits.

### Quel est votre modèle économique ?

C'est la vente de nos innovations aux éleveurs laitiers : des produits de couchage, de circulation dans la stabulation, mais aussi des accessoires pour l'étable comme un ventilateur, un grattoir ou une auge d'alimentation plus hygiénique. Cela implique de bien comprendre les besoins de l'animal, tout en étant rentable pour l'éleveur. C'est pourquoi nous étudions les besoins physiologiques des animaux que nos concurrents (*environ dix acteurs en Europe, NDLR*) ne prennent pas forcément en considération. À commencer par le stress thermique. Il faut savoir que les vaches ont une production optimale de lait lorsque la température extérieure se situe entre 4 et 8 degrés. Au-dessus, elles sont en surchauffe, et à 30°, elles sont au bord de la mort.

### Quelle est la raison d'être de Bioret Agri aujourd'hui ?

Offrir un environnement propice au confort et à la santé dans l'étable laitière pour augmenter la production quoti-

dienne des vaches comme leur longévité. Avec une véritable fibre écologique qui nous conduit à déployer un processus éco-responsable à base de caoutchouc recyclé pour fabriquer nos matelas et tapis de circulation.

Notre mission consiste donc à apporter des solutions aux éleveurs pour leur permettre de s'adapter aux crises climatique, économique, environnementale... Au début, on vendait un produit. Ensuite, on a compris la matière caoutchouc. Puis on a cerné les besoins physiologiques des animaux. On continue désormais d'innover pour répondre aux attentes sociétales : moins d'impact environnemental, plus de bien-être animal et des produits qui permettent aux éleveurs de s'adapter aux changements climatiques. C'est ce qui fait qu'on est en train de changer de dimension !

### Vous avez des exemples ?

Notre matelas Aquaclim® permet de réguler la température de l'animal par rapport à son environnement, sans aucun impact écologique. Le simple fait



L'entreprise retraite 60 % des matelas en latex usagés de France.

**La vache laitière est une athlète : plus elle dépense de l'énergie à lutter contre son environnement, moins elle produit de lait.**



Le tapis de sol Magellan® met les pieds des vaches hors de l'urine et du lisier.

© Benjamin Lachenal

© Bioret Agri



© Bioret Agri

de faire circuler de l'eau fraîche dans le matelas permet à la vache de se refroidir. Tout ça, on l'a vérifié scientifiquement grâce à un travail en étroite relation avec l'Institut national de la recherche agricole (Inra) et l'école vétérinaire Oniris de Nantes. Cela nous a permis d'établir que sur ce type de matelas, les animaux se reposent plus longtemps et se relèvent moins souvent. Un moyen d'optimiser la circulation sanguine de l'animal et donc leur production de lait.

### Qu'avez-vous fait de cette découverte ?

J'ai eu l'idée de prendre une caméra thermique pour essayer d'aller plus loin et rafraîchir les animaux durant tout l'été pour leur éviter tout stress thermique. On a alors mené une étude avec le pôle Cristal de Dinan, spécialisé dans le génie climatique, et l'Icam de Nantes (école d'ingénieur, NDLR). On a ainsi modélisé informatiquement tous les flux thermiques, du rumen de l'animal jusqu'à l'eau qui circule dans le matelas. Cela nous a amenés à intégrer des tuyaux au sein du matelas, mais aussi un échangeur thermique raccordé à un puits. La circulation de l'eau du puits dans l'échangeur thermique permet ainsi d'extraire de l'énergie du corps de l'animal, soit 250 watts par heure et par vache, et ce quasiment sans aucune consommation d'énergie.

### C'est de cette manière que vous avez créé la zoothermie ?

On s'est alors dit qu'il y avait quelque chose à faire de cette énergie fatale. C'est là qu'on a eu l'idée de raccorder le système à une pompe à chaleur. C'est donc en s'inspirant de la géothermie qu'on a créé la zoothermie. J'arrive ainsi à produire un kilowatt-heure d'énergie par bête ! Les vaches deviennent une nouvelle source d'énergie gratuite, qui pourra être utilisée directement à la ferme ou dans son environnement proche. Par exemple pour chauffer l'eau qui servira à nettoyer le laboratoire d'une ferme qui produit du fromage. Bref, un circuit court et vertueux créé à partir de la chaleur que dégagent les vaches !

### Quels sont vos autres produits phares ?

Il y a le tapis de sol Magellan®, qui grâce à ses rainures, met les pieds des vaches hors de l'urine et du lisier. Il permet ●●●



**Le plus dur aujourd'hui, c'est la résistance de l'humain au changement. Tout le monde veut de l'innovation, mais personne ne veut changer.**

...

de diviser par deux les pathologies de pied des bêtes en seulement six mois. Au passage, cela réduit également les émanations d'ammoniaque de 40 %. Du coup, c'est bon aussi pour la planète, le système respiratoire de l'éleveur et celui de la vache ! Au niveau de l'impact, c'est que ce j'ai inventé de mieux et c'est ce qui m'a amené à développer dernièrement le Delta X®, que nous sommes en train de finaliser. Il s'agit d'un système qui permet de séparer l'urine du lisier pour ensuite la transformer en engrais, directement utilisable à la ferme.

#### **Quelle importance accordez-vous à l'éco-conception ?**

L'éco-conception, c'est l'avenir et c'est un moyen d'être acteur du changement. Car un produit éco-conçu à longue durée de vie sera forcément moins impactant au niveau de l'environnement qu'un produit recyclé trois fois. C'est pourquoi elle est omniprésente dans notre façon d'innover. Par exemple, on traite 60 % des matelas en latex usagés de France. On est les seuls revalorisateurs de l'Hexagone et notre objectif est de réussir à recycler l'intégralité du latex français d'ici

quelques années. Pour la matière première de nos matelas, on utilise également du bouchon de pharmacie broyé. Sur le site de Joué-sur-Erdre (Loire-Atlantique), on recycle ainsi 6 000 tonnes d'élastomère par an. Et pour fixer nos produits au sol, on utilise également du polyAl, une matière issue du recyclage des bouteilles de lait, dont nous sommes les seuls revalorisateurs français.

#### **Vos produits sont régulièrement récompensés pour leur aspect innovant. Quelle place accordez-vous à l'innovation et la R&D ?**

Entre 3 et 4 % du chiffre d'affaires chaque année. Autour de chez nous, nous avons des dizaines de fermes où l'on teste tous nos produits. Mais aussi en Belgique, Allemagne... Sur les dix dernières années, cette stratégie nous a permis d'avoir une avance technique et technologique d'environ 15 ans sur nos concurrents étrangers.

#### **Où en est l'entreprise actuellement ?**

Depuis 2007, l'entreprise est n°1 du matelas pour vaches en Europe et l'unique fabricant en France. Avec une marque de fabrique : placer l'innovation au cœur de l'élevage. Nous distribuons nos matelas en caoutchouc dans le monde entier, dans plus de 65 pays de l'Amérique du Nord jusqu'au Japon. Nous réalisons aujourd'hui les deux tiers de notre chiffre d'affaires à l'export (34 M€ en 2022) pour un effectif de 70 personnes. Sur les 20 dernières années, l'entreprise affiche une croissance annuelle de 18 % en moyenne. Nous investissons continuellement dans la recherche et le développement pour créer de nouveaux produits de confort animal, pensés avec et pour les éleveurs. Et nous sommes également en train d'ouvrir des branches à l'international. Nous avons récemment ouvert des bureaux en Allemagne, en Pologne et au Canada. Avec l'objectif de faire de

Bioret Agri une multinationale familiale. C'est pourquoi nous emménageons prochainement dans un nouveau siège à Mouzeil (Loire-Atlantique). Un investissement de 4,5 M€ qui va générer la création de 25 emplois sur trois ans.

### **Vous pouvez nous en dire plus sur ce nouveau site ?**

Nos locaux historiques ne permettaient plus l'optimisation de notre organisation industrielle. Nous avons besoin de plus de place pour augmenter nos cadences mais aussi plus d'espace pour accélérer la mise au point de nos innovations et notre stockage.

On quittera donc à l'automne notre site historique de Nort-sur-Erdre pour un site deux fois plus grand à Mouzeil. Il s'étend sur quatre hectares, dont 6 500 m<sup>2</sup> de bâtiments et 35 000 m<sup>2</sup> dédiés au stockage et expéditions. Le nouveau site sera également doté d'un showroom de 350 m<sup>2</sup> et d'une salle de formation de 120 personnes. Une grande partie des

nouveaux locaux sera dédiée au bureau d'étude : espaces techniques, laboratoire de tests et analyses.

Concrètement, nous avons construit un véritable hub logistique capable de répondre à l'explosion de la demande que l'on anticipe pour accompagner notre développement en France et à l'étranger. Un moyen de répondre à nos ambitions de croissance !

### **Justement, quelles sont-elles ?**

Notre diversification autour du bien-être animal est en marche. Nous avons pour objectif de conserver la croissance annuelle moyenne de notre chiffre d'affaires à +18 %. Aujourd'hui, notre matelas rafraîchissant commence à être accepté dans la tête des éleveurs et on commence à bien le vendre. Mais rien à voir avec nos autres matelas en termes de quantité. Quand le marché va se lancer, les quantités à gérer vont être énormes.

À l'international, mon plus gros challenge sera l'Amérique du Nord. On

vient d'acheter un terrain d'1,2 hectare au Canada, en Ontario, pour y construire un siège social avec l'ambition de réussir à fournir la zone laitière. Nous sommes déjà présents depuis 7 ans là-bas avec un bon chiffre d'affaires, mais qui reste bien inférieur au potentiel du marché.

Dans cette zone du nord-est du continent américain, 80 % des logettes des exploitations sont en sable. C'est une aberration économique et écologique car après l'air et l'eau, le sable est une des ressources les plus rares et utiles à l'homme. Pour Bioret Agri, le potentiel est donc énorme. Mon challenge sur place sera là-encore de réussir à faire prendre conscience aux éleveurs qu'il existe des techniques et produits alternatifs moins impactants, plus performants et plus économiques que ceux qu'ils utilisent aujourd'hui.

### **Quels sont vos enjeux à l'heure actuelle ?**

Contrairement à ce qu'on pourrait penser, le plus dur aujourd'hui dans notre secteur, c'est la résistance de l'humain au changement. Tout le monde veut de l'innovation, mais personne ne veut changer ses habitudes. Et quand il y en a une, chacun préfère attendre trois ou quatre ans de voir comment ça se passe chez le voisin avant d'envisager d'y passer. Il y a une telle inertie actuellement que mon plus gros challenge est d'abord de faire accepter les changements. C'est valable dans tous les pays et c'est le sac à dos de tous les inventeurs. Mon métier aujourd'hui et dans un futur proche, c'est donc l'évangélisation. C'est à dire faire évoluer les mentalités des éleveurs et leur faire prendre conscience qu'ils ont besoin de nos innovations pour être plus performants et que ça leur rapportera de l'argent.

### **Quelles caractéristiques aura l'exploitation laitière du futur selon vous ?**

Elle sera neutre en carbone. Elle participera non seulement à la fourniture de denrées alimentaires, mais deviendra également une source d'énergie renouvelable et locale. Les exploitations seront dispersées partout sur le territoire de manière que chacun puisse aller y chercher son lait, son panier de légumes et y faire son plein. On a tous les outils qu'il faut pour. Et notamment une des meilleures agricultures du monde. Donc j'y crois énormément ! ●



# ENTRE « RÉSILIENCE À COURT TERME » ET « DIFFICULTÉS PERSISTANTES »



Le Fonds Monétaire International (FMI) vient de publier une mise à jour de ses **prévisions et anticipe**, désormais, un **ralentissement de la reprise mondiale**, sur fond de **divergences régionales prononcées...**

Par Raphaël DIDIER





C'est sous un titre très évocateur, « résilience à court terme, difficultés persistantes », que le FMI vient de publier la mise à jour de ses « perspectives de l'économie mondiale ». Presque tous les pays font face à une accumulation de problèmes similaires (inflation, instabilité financière, faibles gains de productivité...), auxquels les politiques économiques actuelles semblent incapables d'apporter des réponses satisfaisantes. User du terme « résilience » apparaît alors comme une bouée façon méthode Coué : jusqu'ici, le système a tenu bon !

### Ralentissement mondial de l'activité

Selon le FMI, la croissance mondiale devrait passer de 3,5 % en 2022 à 3,0 % en 2023 et 2024. Une légère embellie est à noter pour le début de l'année 2023, liée essentiellement à la réorientation de la consommation vers les services, processus enclenché après la pandémie et qui touche à sa fin.

Hélas, les autres secteurs, dont l'industrie, font face à un ralentissement généralisé, ce qui est de mauvais augure pour la croissance déjà bien en deçà de sa moyenne annuelle (3,8 %) sur 20 ans. Cet affaiblissement de l'activité est du reste beaucoup plus marqué dans les pays avancés que ceux en développement.

Aux États-Unis, ce ralentissement compliquera assurément la campagne électorale de Joe Biden, dans la mesure où le taux de croissance passerait de 2,1 % en 2022 à 1,8 % en 2023, puis à 1,0 % en 2024. Et le FMI est plutôt pessimiste sur le potentiel de consommation des Américains, ces derniers ayant amplement puisé dans leur bas de laine constitué pendant la pandémie.

Dans la zone euro, l'activité restera en berne, avec un taux de croissance qui a chuté de 3,5 % en 2022 à 0,9 % en 2023, mais qui devrait remonter à 1,5 % en 2024. Le FMI fait état de craintes particulières pour l'Allemagne où la faiblesse de la production manufacturière s'est doublée d'une contraction trimestrielle de l'activité.

Quant à la Chine, il lui sera difficile d'assumer toutes ses missions avec un taux de croissance de seulement 5,2 % en 2023 et 4,5 % en 2024, d'autant que la demande intérieure reste plombée par les difficultés de l'immobilier. Et il n'est guère envisageable de compter sur les exportations pour tirer la croissance, puisque le commerce mondial demeure peu dynamique (2,0 % en 2023, contre 5,2 % en 2022), en raison notamment d'une demande orientée davantage vers les services domestiques et de la multiplication des obstacles aux échanges.

### L'inflation sous-jacente très élevée

Selon le FMI, le taux d'inflation devrait baisser en 2023 dans près de 75 % des pays, à la faveur essentiellement d'un recul des cours internationaux des produits de base (énergie, denrées alimentaires...).

Mais, l'inflation sous-jacente – hors énergie et produits à prix volatils – reste à des niveaux préoccupants, qui loin de

## Selon le FMI, la croissance mondiale devrait passer de 3,5 % en 2022 à 3,0 % en 2023 et 2024.

s'expliquer par une spirale prix-salaires (accélération concomitante des prix et des salaires), tient principalement à de faibles gains de productivité, et parfois même à une boucle prix-profits, bien documentée par la BCE.

Toujours est-il que, face à ce problème, la plupart des Banques centrales (à l'exception notable de la Banque populaire de Chine, qui doit faire face à un risque déflationniste) ont resserré leur politique monétaire, parfois de manière draconienne, comme aux États-Unis.

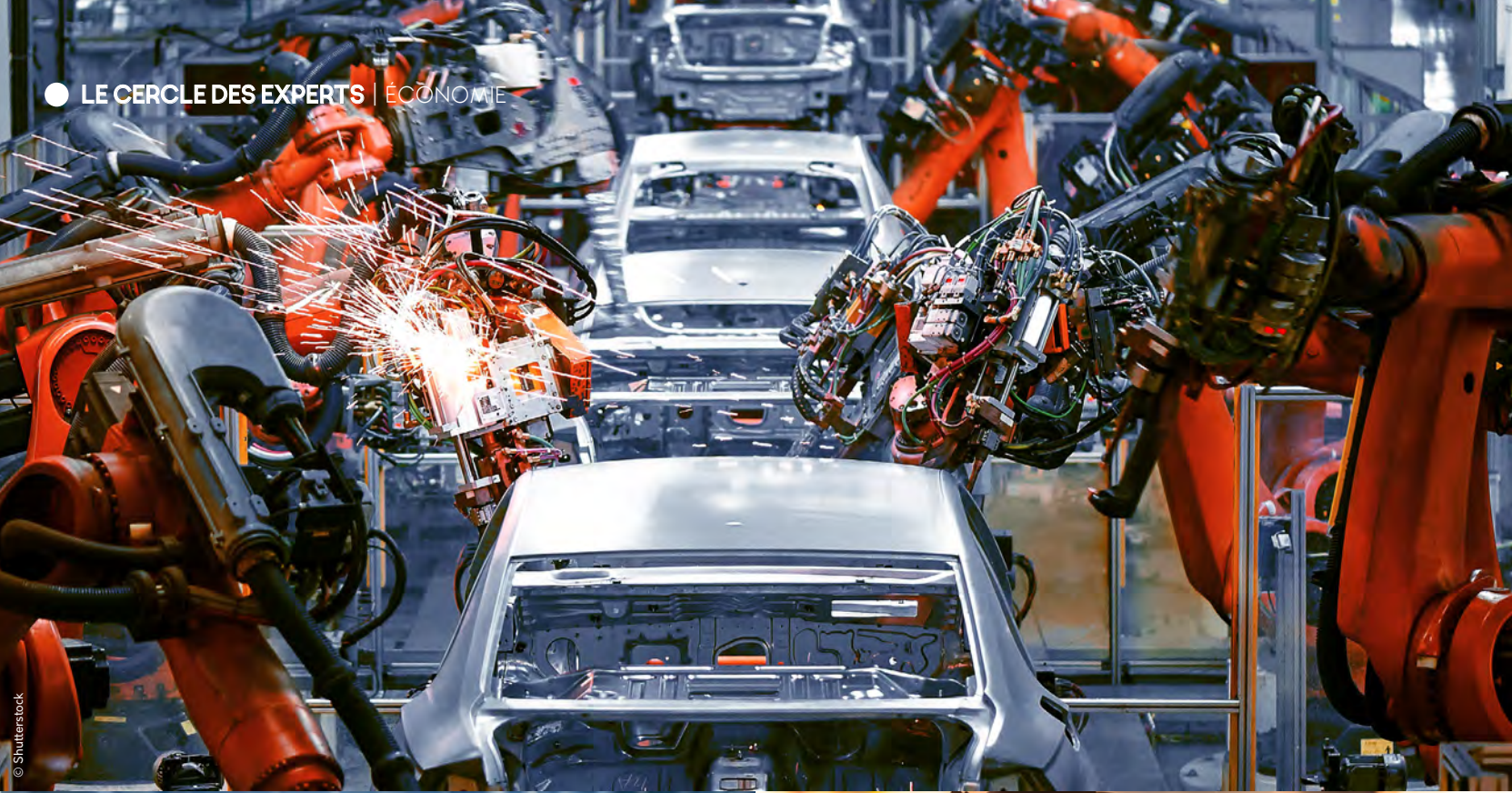
Les effets sur l'inflation sont cependant loin d'être aussi forts qu'espérés, ce qui démontre la difficulté d'appliquer les vieilles recettes de politique économique des années 1970, dans une économie mondialisée et financiarisée. Hélas, elles conduisent à un durcissement des conditions de financement de l'investissement, préjudiciable à la croissance : le serpent se mord alors la queue !

Pis, ces politiques monétaires sont susceptibles de provoquer de l'instabilité financière, comme le montrent les turbulences subies par le secteur bancaire américain et suisse. Une intervention étatique forte a alors été nécessaire pour calmer à la fois les déposants bancaires et les investisseurs sur les marchés financiers.

Mais le resserrement des politiques monétaires continue de mettre certaines banques sous tension, par la hausse des coûts de financement, les moins-values sur portefeuilles obligataires et l'augmentation du risque de crédit. D'où, aux États-Unis comme dans la zone euro, un resserrement important des conditions d'accès au crédit, qui s'accompagne d'une diminution des prêts accordés au secteur privé.

Quant au dynamisme actuel des marchés financiers, en grande partie déconnecté de la réalité économique, il fait redouter au FMI les conséquences (fuite vers des actifs sûrs, contagion à d'autres marchés financiers ou réels...) d'un changement soudain d'anticipation, ce qui milite pour un renforcement de la surveillance des risques.

Face à tant d'incertitudes et de risques dans le monde, auxquels l'UE ne peut échapper, la capacité des Européens à inventer la résilience de leur système socio-économique devrait une nouvelle fois être mise à rude épreuve dans les mois à venir... ●



# PLAIDOYER POUR UNE « RENAISSANCE INDUSTRIELLE »

L'industrie du XXI<sup>e</sup> siècle peut contribuer à l'avènement d'un monde meilleur plaide Olivier Lluansi. Cette transformation passerait par les territoires, pour leur plus grand bénéfice.

Par Anne DAUBREE

« Il n'y a nul paradoxe, nulle contradiction à affirmer que l'industrie, qu'elle fut, du XVIII<sup>e</sup> au XX<sup>e</sup> siècle, la source d'une des plus grandes prévarications de la nature et qu'elle sera au XXI<sup>e</sup> siècle le creuset des solutions adaptées à la finitude des ressources naturelles », écrit Olivier Lluansi, dans "Les néo-industriels, l'avènement de notre renaissance industrielle".

L'auteur, qui a mené une carrière éclectique dans le public et privé, contribue actuellement au "think tank" la Fabrique de l'Industrie, émanation du monde industriel. Son ouvrage constitue un plaidoyer pour une industrie vue comme un ensemble de savoirs et de savoir-faire qui se mettrait au service d'une société « décarbonée, circulaire, sobre et souveraine ». Mais reconstruire une industrie en France constitue une « course de fond d'au moins deux décennies », prévient l'auteur...

## L'enjeu territorial central

Parmi les thèmes qu'il développe, l'enjeu territorial apparaît comme central, et la participation des acteurs de ces écosystèmes, indispensable à la réussite de cette transition. Et les outils de politique publique actuels ne seraient pas adaptés. Ainsi, il faut prendre acte de la faible mobilité des Français et « former dans le territoire, pour le territoire », avance Olivier Lluansi.

Aujourd'hui, « la centralisation des financements de la formation entrave son adaptation au terrain », estime Olivier Lluansi. Autre difficulté, l'État dispose de 175 Mds€ destinés aux politiques économiques, contre 8 Mds€ pour les collectivités locales. « Nous concentrons les moyens publics au niveau national, loin des implantations de nos entreprises, notamment industrielles », note Olivier Lluansi.

## « Une ressource aussi essentielle qu'inexploitée »

A contrario, des dispositifs publics misant sur la dimension locale ont montré qu'il existait « une ressource aussi essentielle qu'inexploitée », argumente Olivier Lluansi. En trois ans, le programme "Territoires d'industrie" (qui a été porté par l'auteur du livre) a permis le développement de 180 projets portés par des binômes élu-industriel.

Et la démarche "Rebond", initiée en 2021, a permis d'accélérer 1100 pro-

jets sur 20 territoires. La dimension territoriale de cette « renaissance » de l'industrie se transcrit aussi dans la nécessaire évolution des sites productifs.

La production de masse des Trente glorieuses a bénéficié à des grands groupes dont les infrastructures visaient les économies d'échelle. Les impératifs actuels d'exigence environnementale et de personnalisation de masse appellent des « écosystèmes » d'acteurs productifs (fabriques, centres de développement...).

Pour Olivier Lluansi, ce changement exige une meilleure représentation des PME et des ETI au sein du Conseil de l'Industrie. Et aussi, au-delà de la vingtaine de filières existantes, la constitution d'une centaine « d'écosystèmes thématiques » et « horizontaux » qui pourraient associer des productions dans une logique territoriale.

Souveraineté économique, écologie... Cette possible renaissance de l'industrie est porteuse de plusieurs thèmes, mais celui de la cohésion et de l'aménagement du territoire n'est pas des moindres.

Pour Olivier Lluansi, « notre modèle économique a produit une nation fragilisée par ses fractures internes, par la répartition inégale de la richesse entre les territoires. La renaissance industrielle est l'outil nécessaire et indispensable pour redonner une cohésion au sein de la société, notamment du point de vue territorial ». ●

● UN ÉTÉ EN FRANCE

# CHÂTEAUNEUF DE LA CULTURE À CELLE DE L'ES





-DU-PAPE

DE LA VIGNE

PRIT

Entre Rhône et Mont-Ventoux, Châteauneuf-du-Pape dispose d'un panorama exceptionnel sur La Vallée du Rhône.

Si pendant longtemps, **Châteauneuf-du-Pape** s'est contentée de n'être "que" la **plus ancienne Appellation d'origine contrôlée (AOC)** au monde, le **village vaclusien aux 13 cépages** joue aujourd'hui la carte de la **culture et de l'art de vivre** toute l'année.

Par Laurent **GARCIA** – l'Echo du mardi pour RésoHebdoEco –  
*Reso-hebdo-eco.com*



Chaque été, Châteauneuf célèbre l'installation des papes, qui ont fait du village leur résidence d'été au début du XIV<sup>e</sup> siècle, lors d'une grande fête médiévale réunissant près de 35 000 visiteurs.

Située dans les entrailles du village, Vinadea, la vinothèque de Châteauneuf-du-Pape, propose notamment des dégustations alliant sens du toucher et grands crus locaux.



Châteauneuf-du-Pape, c'est avant tout la culture de la vigne. C'est désormais aussi celle de l'esprit. Résidence d'été de la papauté depuis l'an 1314, le village de 2 000 habitants a commencé par apprivoiser Avignon, sa bouillonnante voisine, dont la 77<sup>e</sup> édition du festival de théâtre vient de battre tous les records.

Une soif de culture qui a fait de Châteauneuf la première commune à accueillir en 2015, avec un succès jamais démenti depuis, des spectacles délocalisés du festival Off. Un essaimage du spectacle vivant aujourd'hui largement copié par les villes alentours.

L'an dernier, la municipalité a aussi lancé "Les causeries de Châteauneuf-du-Pape". Des rencontres philosophiques de haute volée, ouvertes au public, qui précèdent l'été.

Cette année, Michel Onfray et François-Xavier Bellamy étaient venus évoquer le thème "Temps long et maturation". Le tout animé par Franck Ferrand, historien, conférencier, auteur et homme de media que l'on retrouve notamment lors des étapes du Tour de France afin de relater l'Histoire des lieux emblématiques jalonnant le parcours de la grande boucle.

### Des bulles dans le Châteauneuf!

Si Châteauneuf-du-Pape se décline en événements festifs et gourmands tout au long de l'année, le village fait maintenant la part belle au 9<sup>e</sup> art. En juin dernier, il a accueilli la 3<sup>e</sup> édition de son festival de BD initié par Raphaël Vannelle, le gérant de la Distillerie locale A. Blachère, à qui l'on doit le dorénavant célèbre "Pac à l'eau". Un sirop de citron naturel s'écoulant à plus de 800 000 bouteilles par an, qui vient de célébrer ses 60 ans avec une édition limitée d'étiquettes signées par le grapheur C215 et le peintre Claude Vialat.

Ancrée dans ses traditions, Châteauneuf n'en oublie pas pour autant son passé.

Ainsi, la commune a profité de la parenthèse du Covid pour moderniser le format de sa traditionnelle fête médiévale de la Véraison. Elle reste cependant toujours l'occasion de rappeler son histoire médiévale avec l'arrivée des papes au XIV<sup>e</sup> siècle. Près de 35 000 visiteurs ont participé début août aux festivités de cette 36<sup>e</sup> édition, où vigneron et habitants du village revêtent leurs costumes d'époque entourés des troupes de comédiens et de passionnés du Moyen Âge.

## Une terre de vigne et de gastronomie

Mais Châteauneuf-du-Pape reste aussi avant tout une terre de vigne. L'appellation dispose d'une vinaire à la hauteur de la réputation de sa production devenue officiellement la première AOC (Appellation d'origine contrôlée) mondiale en 1936 après avoir initié cette démarche de certification dès 1923!

Baptisée Vinadea, cette nouvelle vitrine entièrement réaménagée portée par les vignerons du syndicat de Châteauneuf-du-Pape est creusée dans la matrice géologique même de l'appellation castel papale, en plein cœur du village.

Lieu dédié au grand public comme aux professionnels, cette maison des vins propose toute une série d'ateliers participatifs de dégustation classique mais aussi des initiations géo-sensorielles permettant de déceler les subtilités des sols et leur impact sur le caractère unique des vins ou bien encore une découverte du vin au travers du sens du toucher.

Outre les vins de l'ensemble des domaines des 3200 hectares de l'appellation répartie sur Châteauneuf-du-Pape, Bédarrides, Courthézon, Orange et Sorgues, on y retrouve également des formations, des événements, des expositions et une collection incomparable de taste-vins (tasses de dégustation).

## Une découverte du vin au travers du sens du toucher.

### Une étoile parmi les vignes

Terre d'Art de vivre également, Châteauneuf, site remarquable du goût depuis 2006, dispose à nouveau d'une grande table à la hauteur de la renommée de ses vins. Véritable institution gastronomique depuis 1922, La Mère Germaine (une ancienne cuisinière au Palais de l'Élysée) a, sous l'impulsion d'Isabelle et Arnaud Strasser, repris des couleurs ses dernières années en décrochant une étoile au guide Michelin.

Et depuis l'an dernier, c'est le talentueux chef belge Christophe Hardiquet (deux étoiles Michelin pour son restaurant "Bon bon" à Bruxelles) qui s'est installé dans les cuisines de l'hôtel-restaurant offrant une vue imprenable sur les vignes depuis ses terrasses. ●

Le philosophe Michel Onfray et le spécialiste en histoire Franck Ferrand en dédicace lors de la dernière édition des "Causeries de Châteauneuf-du-Pape".



À Châteauneuf-du-Pape, le 9<sup>e</sup> art est désormais comme un poisson dans l'eau... Ou plutôt comme un poisson dans le vin... Ou finalement comme un poisson dans Le Pac à l'eau.



## en pratique

Découvrir Châteauneuf-du-Pape et ses environs. Renseignements auprès de l'office de tourisme. 04 90 83 71 08.  
[Poptourisme.fr/chateauneuf-du-pape/chateauneuf-du-pape/](http://Poptourisme.fr/chateauneuf-du-pape/chateauneuf-du-pape/)

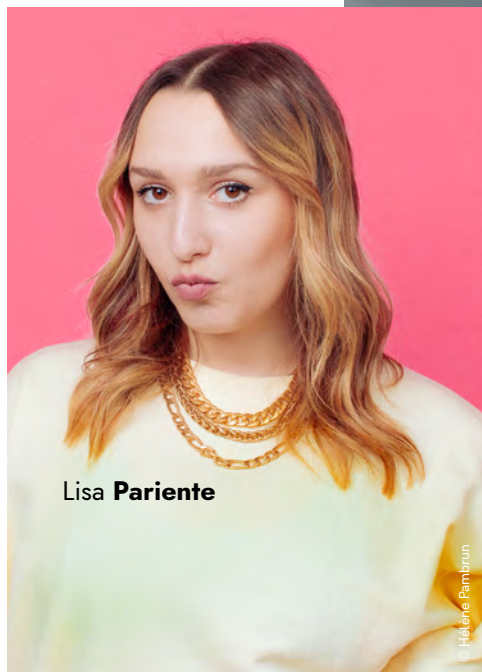
**Les causeries de Châteauneuf-du-Pape.**  
Prochaine édition : vendredi 7, samedi 8 et dimanche 9 juin 2024

**Festival en Bulles.**  
Prochaine édition : samedi 15 juin 2024.

**Vinadea**, la vinaire de Châteauneuf-du-Pape.  
8, rue Maréchal Foch. 04 90 83 70 63.  
[vinadea@chateauneuf.com](mailto:vinadea@chateauneuf.com) - [Vinadea.com](http://Vinadea.com)

**Hôtel-restaurant La Mère Germaine.**  
3, rue du Commandant Lemaître.  
04 28 69 00 60.  
[comptoir@lameregermaine.info](mailto:comptoir@lameregermaine.info) - [Lameregermaine.com](http://Lameregermaine.com)





Lisa Pariente

© Hélène Pambrun



Suzane

© Laura Gill

## CONCERT

### SUZANE ET LISA PARIENTE AU QUAI M

Pour l'ouverture de la saison 2023-2024, le Quai M – salle de musiques actuelles de La Roche-sur-Yon, accueille les chanteuses Suzane et Lisa Pariente.

Débarquée à Paris en 2013 avec des rêves plein la tête dont celui d'avoir son nom en lettres rouges à l'Olympia, **Suzane** réussit son pari avec un premier album "Toi Toi" certifié disque d'or et une Victoire de la musique en 2020, catégorie "Révélation scène". Dans son nouvel album "Caméo", elle **explore les mots, les mélodies et les émotions**, le tout porté par des titres forts, **tantôt pop et entraînants, tantôt acoustiques et mélodieux.**

**Lisa Pariente**, elle, a l'apparence de la bonne copine bien dans ses baskets. Il y a chez elle du Lily Allen pour l'approche vacharde, du Angèle pour les **préoccupations des jeunes de son âge**, du Lizzo pour l'affirmation **décomplexée.**

Pas de féminisme revendiqué ni d'introspection, juste de l'acuité et **une fraîcheur incisive.** Elle déballe les secrets des filles, leurs bassesses, les techniques de drague, les fantasmes démesurés. Large d'esprit, pleine d'autodérision et de lucidité implacable, Lisa Pariente ne manque pas d'air.

Judi 21 septembre, 20h30,  
Quai M, La Roche-sur-Yon. De 26 à 31 €.  
Renseignements et réservations : [Quai-m.fr](http://Quai-m.fr)

ENVIES Tables  
**Culture**  
Par Marie LAUDOUAR  
& Gildas PASQUET

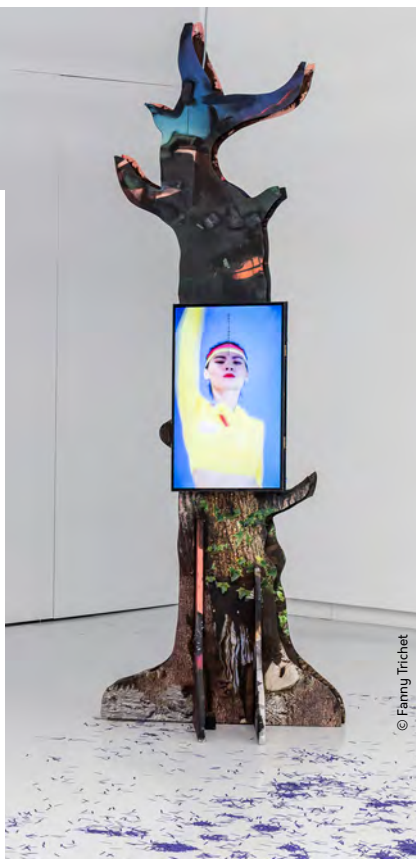


## EXPOSITION

### "VOUS N'AVEZ PAS BESOIN D'Y CROIRE POUR QUE ÇA EXISTE"

Avec l'exposition "Vous n'avez pas besoin d'y croire pour que ça existe", au Frac, l'auteur Théo Casciani propose d'interroger le devenir des œuvres à l'heure du **multiverse**, des avatars, de la **blockchain** et de l'intelligence artificielle, transformant le lieu en un espace fictif et digital, entre stockage et data-center. Prenant comme point de départ le chapitre d'un roman à paraître de Théo Casciani, l'exposition plonge le public dans une hybride « **cosmogonie du monde d'après** », mêlant vidéo, peinture, sculpture, photographie, documents sonores, installations... Autant de moyens déployés destinés à bouleverser nos repères et nos perceptions à l'ère du digital, et de raconter notre rapport à un monde de plus en plus **interconnecté et virtuel**. De quoi se demander si le réel n'est pas devenu une application parmi d'autres...

Jusqu'au 15 octobre, au Frac des Pays de la Loire, 21 Quai des Antilles, Nantes.  
Entrée libre.



© Fanny Trichet

## FESTIVAL 14<sup>E</sup> ÉDITION DE L'AIR D'EN RIRE

Depuis 2004 et bientôt 14 éditions, le festival vendéen L'air d'en rire associe les **meilleurs humoristes du moment**, têtes d'affiche et jeunes talents en devenir. Entre stand-up, one-man-show ou comédie, l'événement a su se faire sa place parmi les festivals d'humour majeurs en France. Originalité de l'événement, il se déroule dans cinq communes différentes : Saint-Denis-la-Chevasse, Bellevigny, Les Achards, Falleron ou Mouilleron-le-Captif. Parmi les nombreux artistes invités pour cette 14<sup>e</sup> édition : Les Décaféinés le samedi 23 septembre à l'espace culturel des Achards, Manu Payet le jeudi 28 septembre, Anthony Kavanagh, le 14 octobre, tous les deux à La Longère de Beaupuy, à Mouilleron-le-Captif ; Antonia de Rendinger le 6 octobre, Les Frères Taloché, le 7 octobre, tous les deux à Bellevigny. Place aussi à un plateau de nouveaux talents le 30 septembre à Saint-Denis-la-Chevasse.

Du 22 septembre au 14 octobre.  
De 14 à 36 € selon le spectacle. Pass festival : tarif réduit à partir du troisième spectacle acheté. Programmation et réservation sur [Airdenrire.fr](http://Airdenrire.fr)

## ARTS NUMÉRIQUES SCOPITONE, FESTIVAL EN EXPLORATION

Une 21<sup>e</sup> édition en mode « exploration » : c'est ce qui attend le public de Scopitone, le festival nantais des arts numériques et cultures électroniques. Côté **expo**, une douzaine d'œuvres d'artistes émergents seront à découvrir en accès libre, autour du thème de l'**aller-retour**, en trois chapitres : artistes explorateurs, voyage et mobilité, carnet de voyage. Les concerts rythmeront aussi la semaine avec des **installations, performances, lives et DJ sets** par des représentants de la **scène électronique internationale**. Au programme notamment : Zoë Mc Pherson et sa techno d'avant-garde, surprenante, minimale et radicale, Perreo Supremo et son reggaeton remis au goût du jour, la DJ géorgienne Noah Artwood ou encore le duo belgo-japonais Aili et leur techno-funk rétro. Scopitone, ce sont aussi des activités destinées au jeune public ainsi que des **conférences, masterclass, tables rondes et rencontres** professionnelles.

Du 13 au 17 septembre à Nantes (Stereolux, Magma, Halles 1&2 de l'École des Beaux-Arts...)  
Programmation, tarifs et réservation : [Stereolux.org/scopitone-2023](http://Stereolux.org/scopitone-2023)



© Scopitone



Anthony  
Kavanagh

© Elizabeth Delage

# LES ANNONCES LÉGALES

En application de la loi n° 55/4 du 4 janvier 1955 concernant les annonces judiciaires et légales, «L'INFORMATEUR JUDICIAIRE», hebdomadaire support papier et en ligne, est habilité :

- à publier les Annonces Légales et Judiciaires sur le département de la Loire-Atlantique, pour l'année 2023, par arrêté préfectoral en date du 27 décembre 2022.
- à publier les annonces légales et judiciaires sur le département de la Vendée, pour l'année 2023, par arrêté préfectoral N° 2022-DCL-BER-1456 du 27 décembre 2022.

E-mail : [annonces-legales@informateurjudiciaire.fr](mailto:annonces-legales@informateurjudiciaire.fr)

Plateforme : <https://annoncelegale.informateurjudiciaire.fr>

Toute reproduction même partielle des avis, annonces et insertions publiées sous cette rubrique, est formellement interdite, sous quelque forme que ce soit, sous peine de poursuites judiciaires.

Selon l'arrêté du 27 décembre 2022 relatif à la tarification et aux modalités de publication des annonces judiciaires et légales (<https://www.legifrance.gouv.fr/jorf/id/JORFTEXT000046848959>) :

Le tarif des annonces judiciaires et légales est fixé à 0,183 euro HT le caractère pour les départements de Loire-Atlantique et Vendée.

Par dérogation aux dispositions de l'article précédent, les annonces mentionnées ci-dessous font l'objet en 2023 d'une tarification forfaitaire, selon les modalités suivantes :

- Le tarif des annonces légales relatives à la constitution de sociétés est établi suivant la forme de la société, comme mentionné dans l'article 3 de l'arrêté.
- Le tarif des annonces légales relatives à l'acte de nomination des liquidateurs des sociétés commerciales est de 149 euros HT pour les départements de Loire-Atlantique et Vendée.
- Le tarif des annonces légales relatives à l'avis de clôture de la liquidation des sociétés commerciales est de 108 euros HT pour les départements de Loire-Atlantique et Vendée ;
- Le tarif des annonces légales relatives aux jugements d'ouverture des procédures collectives régies par les titres II, III et IV du livre VI du code de commerce est de 64 euros HT pour les départements de Loire-Atlantique et Vendée ;
- Le tarif des annonces légales relatives aux jugements de clôture des procédures collectives régies par les titres II, III et IV du livre VI du code de commerce est de 35 euros HT pour les départements de Loire-Atlantique et Vendée ;
- Le tarif des annonces légales relatives au changement de nom patronymique pour motif légitime tel que régi par l'article 61 du code civil est établi comme suit : 56 euros HT pour les départements de Loire-Atlantique et Vendée ;
- L'article 4 de l'arrêté du 19 novembre 2021 susvisé est complété par une phrase ainsi rédigée : « Ils sont réduits de 50 % pour les annonces faites par les personnes dans le cadre du transfert universel du patrimoine professionnel de l'entrepreneur individuel prévues par les articles L. 526-27 et D. 526-30 du code de commerce.

Les annonces relatives aux sociétés et fonds de commerce font l'objet d'une centralisation sur la base de données numérique centrale mentionnée au deuxième alinéa de l'article 1<sup>er</sup> de la loi du 4 janvier 1955 susvisée et régie par le décret du 28 décembre 2012 susvisé (<https://actulegales.fr/>).

NOUVELLE  
PLATEFORME  
DE SAISIE



[www.annoncelegale.informateurjudiciaire.fr](http://www.annoncelegale.informateurjudiciaire.fr)

## 44 LOIRE-ATLANTIQUE NANTES | SAINT-NAZAIRE

### AVIS ADMINISTRATIFS



Grand Port Maritime de Nantes - Saint-Nazaire  
18 quai Ernest Renaud - 44100 NANTES

#### AVIS

Conformément à l'article L.2122-1-1 du CGPPP, le Grand Port Maritime de Nantes - Saint-Nazaire informe de la publication de son offre foncière accessible sur son site : <https://nantes.port.fr/travailler-avec-leport/solutions-foncieres/>

L'offre publiée porte sur le foncier et l'immobilier disponible sur les communes de SAINT-NAZAIRE, MONTOIR-DE-BRETAGNE, DONGES, PAIMBOEUF, FROSSAY, LE PELLERIN, COUÉRON, SAINT HERBLAIN, NANTES, REZE.

Cette offre est consultable du 23/08/2023 au 02/10/2023 inclus.

L23IJ15258

### VENTES AUX ENCHÈRES PUBLIQUES



SCP CADORET TOUSSAINT DENIS ET ASSOCIES, Société d'Avocats, 2 rue de l'Etoile du Matin, 44600 SAINT NAZAIRE.  
(Téléphone : 02 40 53 33 50 - email : [contact@ctd-avocats.com](mailto:contact@ctd-avocats.com))

#### VENTE AUX ENCHERES PUBLIQUES

Au Tribunal Judiciaire de SAINT NAZAIRE (44600)  
Palais de Justice, 77 rue Albert de Mun

## MAISON D'HABITATION AVEC JARDIN

Commune de SAINT NAZAIRE - 44600  
35 route de la Motte Allemand  
Mise à prix (frais outre) : 15 000 € (quinze mille Euros)

### VENDREDI 6 OCTOBRE 2023 À 10 HEURES

**UNE MAISON D'HABITATION AVEC JARDIN ET DÉPENDANCES SUR TERRAIN** (en rez-de-chaussée, entrée : 7.45 m<sup>2</sup>, dégagement 1 : 11.50 m<sup>2</sup>, rangement : 1.10 m<sup>2</sup>, chambre 1 : 18.45 m<sup>2</sup>, dégagement 2 : 4.55 m<sup>2</sup>, salle de bains : 5.95 m<sup>2</sup>, WC : 2.25 m<sup>2</sup>, cuisine : 10.10 m<sup>2</sup>, chambre 2 : 15.75 m<sup>2</sup>, véranda : 19 m<sup>2</sup>, garage : 36.85 m<sup>2</sup> ; premier étage : dégagement 3 : 2.30 m<sup>2</sup>, chambre 3 : 16.20 m<sup>2</sup>, chambre 4 : 18 m<sup>2</sup>, chambre 5 : 13.05 m<sup>2</sup>, chambre 6 : 12.55 m<sup>2</sup>, pièce : 4.60 m<sup>2</sup> ; 2<sup>ème</sup> étage : grenier non aménagé : 37 m<sup>2</sup> h < 1.80 m outre 36.55 m<sup>2</sup>), pour une surface habitable totale de 143.80 m<sup>2</sup>, le tout cadastré section AR numéro 384, pour 13 ares et 72 centiares, avec toutes dépendances, immeubles par destination et tous droits attachés, sans exception ni réserve

Tels que lesdits immeubles existent, se poursuivent et se comportent avec toutes leurs aisances et dépendances, sans exception ni réserve ;

Mise à prix (frais outre) : 15 000 € (quinze mille euros)

Les enchères ne peuvent être portées que par un avocat inscrit au Barreau de SAINT NAZAIRE (44) à qui il devra être remis un chèque de banque de 3 000 € libellé à l'ordre de la CARPA ou une caution bancaire irrévocable du même montant, les frais de procédure étant supportés par l'adjudicataire en sus du prix d'adjudication.

Le cahier des conditions de vente peut être consulté au Greffe du Juge de l'Exécution près le Tribunal Judiciaire de SAINT NAZAIRE (44) ou à la SCP d'Avocats constituée susnommée, la visite étant assurée par la SCP Vincent MASSICOT, commissaire de justice à LA BAULE (tel : 02 40 60 11 46) qu'il conviendra de contacter.

Pour avis simplifié

L23IJ15232

**SELARL Fabienne MILLON**, Avocat 4 rue Alphonse Daudet, 44350 GUERANDE  
(Téléphone : 02 40 01 56 44 - Télécopie : 02 40 24 32 69 email : fabienne-millon.com)

## VENTE AUX ENCHERES PUBLIQUES

Au Tribunal Judiciaire de SAINT NAZAIRE (44600)  
Palais de Justice, 77 rue Albert de Mun

# MAISON D'HABITATION AVEC TERRAIN

Commune de LA BAULE ESCOUBLAC - 44500 19 chemin des Mules  
MISE A PRIX (frais outre) : 800 000 € (huit cent mille Euros)

**VENDREDI 6 OCTOBRE 2023 A 10 HEURES**

**UNE MAISON D'HABITATION AVEC TERRAIN** (rez-de-chaussée : séjour-cuisine : 37,80 m<sup>2</sup>, dégagement 8,85 m<sup>2</sup>, salle d'eau : 2,30 m<sup>2</sup>, pièce : 14,70 m<sup>2</sup>, bureau : 10,50 m<sup>2</sup>, buanderie : 14,95 m<sup>2</sup>, débarras : 3,20 m<sup>2</sup>, garage : 11,25 m<sup>2</sup> ; premier étage : entrée : 11,55 m<sup>2</sup>, salon : 28,10 m<sup>2</sup>, chambre 1 : 14 m<sup>2</sup>, chambre 2 : 11,75 m<sup>2</sup>, chambre 3 : 11,55 m<sup>2</sup>, chambre 4 : 11,90 m<sup>2</sup>, WC : 2,15 m<sup>2</sup>, salle de bains : 3,90 m<sup>2</sup>, rangement : 3,50 m<sup>2</sup> ; combles : grenier : 60,25 m<sup>2</sup> < 1,80 m outre 47,30 m<sup>2</sup>) pour une surface totale habitable de 190,70 m<sup>2</sup>)

Le tout cadastré section BD numéro 178, pour 10 ares et 70 centiares

Avec toutes dépendances, immeubles par destination et tous droits attachés, sans exception ni réserve

**Mise à prix (frais outre) : 800 000 € (huit cent mille Euros) avec faculté de baisse d'un quart puis de la moitié en cas de carence d'enchères**

Les enchères ne peuvent être portées que par un avocat inscrit au Barreau de SAINT-NAZAIRE (44) à qui il devra être remis un chèque de banque de 10 % de la mise à prix libellé à l'ordre de la CARPA ou une caution bancaire irrévocable du même montant, les frais de procédure étant supportés par l'adjudicataire en sus du prix d'adjudication.

Le cahier des conditions de vente peut être consulté au Greffe du Juge de l'Exécution près le Tribunal Judiciaire de SAINT NAZAIRE (44) ou à la SELARL d'Avocat constituée susnommée, la visite étant assurée par la SCP Vincent MASSICOT, commissaire de justice à LA BAULE (tel : 02 40 60 11 46) qu'il conviendra de contacter.

Pour avis simplifié

L23IJ15230



**SCP ACTA JURIS**, Avocat au Barreau de NANTES, 16, rue Racine 44000 NANTES.  
Tél : 02.40.69.25.00

## VENTE AUX ENCHERES PUBLIQUES

Tribunal Judiciaire de NANTES  
Palais de Justice, 19 quai François Mitterrand

# UN ENSEMBLE IMMOBILIER à usage d'habitation

sis Ville et Commune de NANTES (Loire-Atlantique)  
95, rue des Fromenteaux  
Mise à prix : 190.000 €

**VENDREDI 6 OCTOBRE 2023 A 10 HEURES**

**UNE MAISON À USAGE D'HABITATION DE PLAIN-PIED** comprenant :

- au rez-de-chaussée : une entrée, deux chambres, une cuisine, un WC, un séjour et une salle d'eau

- à l'étage : une grande mezzanine, une salle de bains avec baignoire et un WC séparé

D'une surface habitable d'environ 100,25 m<sup>2</sup>

A l'extérieur un caveau et un garage

A l'avant de la maison, un petit jardin arboré ; à l'arrière de la maison une terrasse en bois avec piscine

Ledit bien est cadastré Section DH numéro 261 pour une contenance de 03 a 05 ca

**Mise à prix : 190.000 €.**

**Visites sur place** : le mardi 29 août 2023 de 14 h 00 à 15 h 00

Aux requête, poursuites et diligences de la CAISSE DE CREDIT MUTUEL DE LAVAL BRETAGNE, société coopérative de crédit à capital variable et responsabilité limitée, immatriculée au RCS de LAVAL sous le numéro 314 079 427, dont le siège social est sis 28, rue Bernard Le Pecq - 53000 LAVAL.

Ayant pour Avocat constitué la SCP ACTA JURIS - Maître d'AUDIFFRET, Avocat au Barreau de NANTES, 16, rue Racine - 44000 NANTES

Les enchères ne seront reçues que par ministère d'avocat inscrit au Barreau de NANTES.

Pour tous renseignements, s'adresser à la SCP ACTA JURIS ou au secrétariat-greffe du Tribunal Judiciaire de NANTES où le cahier des conditions de vente a été déposé.

Pour avis : Maître Joachim d'AUDIFFRET, Avocat

L23IJ15247

## CONSTITUTIONS



3 impasse des Tourmalines  
44300 NANTES

## LE VOYAGE DES P'TITS FAONS

Société à responsabilité limitée  
au capital de 8 000 euros  
Siège social : 1 rue des Rigondais  
44130 BLAIN

## AVIS DE CONSTITUTION

Aux termes d'un acte sous signature privée, il a été constitué une société présentant les caractéristiques suivantes :

Forme sociale : Société à responsabilité limitée

Dénomination sociale : **Le voyage des p'tits faons**

Siège social : 1 rue des Rigondais,  
44130 BLAIN

Objet social : micro-crèche, structure d'accueil collectif pour les enfants jusqu'à 6 ans. Atelier d'accompagnement à la parentalité.

Durée de la Société : 99 ans à compter de la date de l'immatriculation de la Société au Registre du commerce et des sociétés

Capital social : 8 000 euros

Gérance : Madame Clémence GRESIL, demeurant 23 bis route de la Rochère 44119 GRANDCHAMP DES FONTAINES

Immatriculation de la Société au Registre du commerce et des sociétés de ST NAZAIRE.

Pour avis

La Gérance

L23IJ09961



3 impasse des Tourmalines  
44300 NANTES

GRESIL-AUBE

Société civile immobilière

au capital de 1 500 euros

Siège social : 1 rue des Rigondais,  
44130 BLAIN

Aux termes d'un acte sous signature privée en date du 18 août 2023 à BLAIN, il a été constitué une société présentant les caractéristiques suivantes :

Forme sociale : Société civile immobilière

Dénomination sociale :

GRESIL-AUBE

Siège social : 1 rue des Rigondais,  
44130 BLAIN

Objet social : L'acquisition, l'administration et la gestion par location ou autrement de tous immeubles et biens immobiliers.

L'emprunt de tous les fonds nécessaires à cet objet et la mise en place de toutes suretés réelles ou autres garanties nécessaires.

Exceptionnellement, l'aliénation des immeubles devenus inutiles à la société notamment au moyen de vente, échange ou apport en société.

Toutes opérations financières, mobilières ou immobilières se rattachant directement ou indirectement à cet objet et susceptibles d'en favoriser la réalisation, à condition toutefois d'en respecter le caractère civil.

Durée de la Société : 99 ans à compter de la date de l'immatriculation de la Société au Registre du commerce et des sociétés

Capital social : 1 500 euros, constitué uniquement d'apports en numéraire

Gérance : Madame Clémence GRESIL, née le 11 novembre 1989 à CAEN (14) demeurant 23 route de la rochère 44119 GRANDCHAMP DES FONTAINES. Clauses relatives aux cessions de parts :

dispense d'agrément pour cessions à associés, conjoints d'associés, ascendants ou descendants du cédant agrément des associés représentant au moins les deux tiers des parts sociales Immatriculation de la Société au Registre du commerce et des sociétés de ST NAZAIRE.

Pour avis  
La Gérance

L23IJ09965



AP 44

Société à responsabilité limitée  
unipersonnelle

au capital de 1 000 euros

Siège social : 4 square Commodore Guiné  
44100 NANTES

Aux termes d'un acte sous signature privée en date du 24/07/2023 à NANTES, il a été constitué une société présentant les caractéristiques suivantes :

Forme sociale : Société à responsabilité limitée unipersonnelle

Dénomination sociale : AP 44

Siège social : 4 square Commodore  
Guiné, 44100 NANTES

Objet social : Tous travaux de peinture, en intérieur et extérieur ; aménagement intérieur et décoration, notamment revêtements de sol

Rénovation de bâtiments par travaux de peinture et revêtements de sol

Durée de la Société : 99 ans à compter de la date de l'immatriculation de la Société au Registre du commerce et des sociétés

Capital social : 1 000 euros

Gérance : Monsieur Ilker YUKSEKOL, demeurant 4 square Commodore Guiné 44100 NANTES, assure la gérance.

Immatriculation de la Société au Registre du commerce et des sociétés de NANTES.

Pour avis  
La Gérance

L23IJ13630

Aux termes d'un ASSP en date du 17/08/2023, il a été constitué une SASU ayant les caractéristiques suivantes :

Dénomination : NAO24 TAXI

Objet social : Transport de voyageurs par taxi

Siège social : 144 RUE PAUL BEL-

LAMY, CS 12417,44024 NANTES CEDEX 1

Capital : 1 000 €

Durée : 99 ans à compter de son immat-

riculation au RCS de NANTES

Président : M. CHEVALIER Joachim,

Omar, Théodore, demeurant 41 rue Mais-

don Pajot, 44100 NANTES

Admission aux assemblées et droits de

votes : Chaque action donne droit à

une voix

Clause d'agrément : Les actions sont

librement cessibles après accord pré-

lable de la collectivité des associés sta-

tuant à la majorité absolue des droits de

vote existants sauf entre associés

Pour avis

Le Président

L23IJ15042



**ATTESTATIONS  
ET FACTURES**

**IMMÉDIATES ET  
DÉMATÉRIALISÉES**

## AVIS DE CONSTITUTION

Suivant acte reçu par Me FRECHE-THIBAUD, Notaire à NANTES, le 09/08/2023, a été constituée une société à responsabilité limitée ayant les caractéristiques suivantes :

La société a pour objet : L'acquisition, la détention, l'exploitation de tout fonds de commerce de vente de jouets, jeux de société, et de librairie, de quelque nature que ce soit ; et l'emprunt de tous les fonds nécessaires à cet objet.

La société est dénommée : LIBRAIRIE LUDIQUÉ CACTUS

Le siège social est fixé 2 Rue Rouget de Lisle 44000 NANTES

La société est constituée pour une durée de 99 années

Le capital social est fixé à la somme de 1.200,00 €

Les apports en numéraire sont de 1.200,00 €

Le gérant de la société est Madame Magali DOUCET, 35 boulevard des Poilus 44300 NANTES.

La société sera immatriculée au registre du commerce et des sociétés de NANTES.

**Pour avis**  
**Le notaire**

L23IJ15078

## AVIS DE CONSTITUTION

Par acte sous seing privé en date du 16 août 2023, il a été constitué une Société par Actions Simplifiée présentant les caractéristiques suivantes :

Dénomination : **MINIDO**.

Forme : SAS.

Capital social : 2000 euros.

Siège social : 1 Impasse Claude Nougaro - CS 10333 - 44803 SAINT HERBLAIN CEDEX.

Objet : L'étude, la mise au point, la création et l'exploitation, l'organisation, la réorganisation, le contrôle et la gestion de garderies, crèches et plus généralement de structures dédiées à l'accueil de la petite enfance.

Le développement et la commercialisation d'un service de création de crèche ou d'autres modes de garde de la petite enfance clef-en-main, le conseil en création, la gestion et l'administration des crèches et autres modes de garde de la petite enfance.

Durée : quatre-vingt-dix-neuf ans.

Présidente : Madame Aline VIVES (épouse CHRISTOPHE), née le 22 février 1990 à CLAMART (92) demeurant 48 rue des Cormiers 49800 Trélazé, de nationalité Française.

Directeur Général : Madame Marine GAIGNER, née le 30 août 1988 à CHATEAU-GONTIER (53) demeurant 10 Boulevard des Martyrs Nantais de la Résistance 44200 NANTES, de nationalité Française.

La société sera immatriculée au RCS de NANTES.

L23IJ15081

## AVIS DE CONSTITUTION

Par acte sous seing privé en date du 22/08/2023, il a été constitué une Société civile de construction-vente présentant les caractéristiques suivantes :

Dénomination : **SCCV ROUGET**

Forme : Société Civile de Construction -Vente

Capital social : variable

Minimum : 100 euros

Maximum : 5.000.000 euros

Siège social : 1 Impasse Claude Nougaro - CS 10333 - 44803 SAINT-HERBLAIN Cedex

Objet : Achat de terrains et construction de bâtiments en vue de leur revente

Durée : quatre-vingt-dix-neuf ans.

Gérant : REALITES MAITRISE D'OUVRAGE SAS au capital de 14.439.500 euros 1 Impasse Claude Nougaro - CS 10333 - 44803 SAINT HERBLAIN Cedex 480 772 326 RCS NANTES

La société sera immatriculée au RCS de NANTES.

L23IJ15109

## In Extenso

Experts-Comptables

**SAINT-HERBLAIN**

1 Rue Benjamin Franklin  
44800 SAINT-HERBLAIN

**COMPOSITE RECYCLING FRANCE**

Société par actions simplifiée  
au capital de 10 000 euros  
Siège social : 6, rue Edouard Nignon,  
44372 NANTES

## ACIS DE CONSTITUTION

Aux termes d'un acte sous signature privée en date à NANTES du 21 août 2023 il a été constitué une société présentant les caractéristiques suivantes :

Forme : Société par actions simplifiée  
Dénomination : **COMPOSITE RECYCLING FRANCE**

Siège : 6, rue Edouard Nignon, 44372 NANTES

Durée : 99 ans à compter de son immatriculation au Registre du commerce et des sociétés

Capital : 10 000 euros

Objet : La conception et la mise en oeuvre de solutions scientifiques, techniques et commerciales portant sur le recyclage et la valorisation des déchets de toutes natures dans le but de les transformer en produits commercialisables, ainsi que la commercialisation de ces produits.

La vente de tous produits et la réalisation de toutes prestations de services ou conseils en lien avec l'activité exercée.

Exercice du droit de vote : Tout associé peut participer aux décisions collectives sur justification de son identité et de l'inscription en compte de ses actions au jour de la décision collective.

Sous réserve des dispositions légales, chaque associé dispose d'autant de voix qu'il possède ou représente d'actions.

Transmission des actions : La cession des actions de l'associé unique est libre.

Agrément : Les cessions d'actions au profit d'associés ou de tiers sont soumises à l'agrément de la collectivité des associés.

Présidente : La société COMPOSITE RECYCLING SA, société de droit suisse, domiciliée Chemin des Champs-Courbes 5, Halle 26, 1024 ECUBLENS VD, représentée par Monsieur Guillaume PERBEN,

La Société sera immatriculée au Registre du commerce et des sociétés de NANTES.

**POUR AVIS, Le Président**

L23IJ15112



**ALKAYA FRERES**  
Société civile immobilière  
au capital de 1 000 euros  
Siège social : 7 rue de Grande-Bretagne  
44300 NANTES

Aux termes d'un acte sous signature privée en date du 25/07/2023 à NANTES, il a été constitué une société présentant les caractéristiques suivantes :

Forme sociale : Société civile immobilière

Dénomination sociale : **ALKAYA FRERES**

Siège social : 7 rue de Grande-Bretagne, 44300 NANTES

Objet social : L'acquisition d'un immeuble sis 7 rue de Grande-Bretagne 44300 NANTES, l'administration et l'exploitation par bail, location ou autrement dudit immeuble et de tous autres immeubles bâtis dont elle pourrait devenir propriétaire ultérieurement, par voie d'acquisition, échange, apport ou autrement.

Durée de la Société : 99 ans à compter de la date de l'immatriculation de la So-

ciété au RCS

Capital social : 1 000 euros, constitué uniquement d'apports en numéraire

Gérance : M. Ibrahim ALKAYA demeurant 4 allée Jacqueline Maillan 44240 LA CHAPELLE SUR ERDRE

M. Oktay ALKAYA demeurant 22 route de la Minais 44980 SAINTE LUCE SUR LOIRE

Clauses relatives aux cessions de parts : dispense d'agrément pour cessions à associés, conjoints d'associés, ascendants ou descendants du cédant ; agrément des associés représentant au moins les deux tiers des parts sociales

Immatriculation de la Société au Registre du commerce et des sociétés de NANTES.

Pour avis  
La Gérance

L23IJ15120

## AVIS DE CONSTITUTION

Aux termes d'un acte SSP signé électroniquement selon le dispositif UNIVERSIGN le 21-08-2023, il a été constitué une société présentant les caractéristiques suivantes :

Forme sociale : Société d'exercice libéral de vétérinaire à responsabilité limitée.

Dénomination sociale : **BRI-VET**.

Siège social : 2 La Rénaïs - 44160 SAINTE ANNE SUR BRIVET.

Objet social : l'exercice de la profession de vétérinaire par création et exploitation d'une clinique.

Durée de la Société : 99 ans à compter de la date de l'immatriculation de la Société au Registre du commerce et des sociétés.

Capital social : 1 000,00 euros.

Gérance : Mme Claire COURRAUD, demeurant 2 La Rénaïs, à SAINTE ANNE SUR BRIVET (44160).

Immatriculation au Registre du commerce et des sociétés de Saint-Nazaire.

Pour avis, la Gérance

L23IJ15144



Nov7

SAS au capital de 1 000 €  
Siège social: 22 rue Paul Ramadier  
44200 NANTES

Par ASSP du 03/08/2023, il a été constitué la Société présentant les caractéristiques suivantes :

Dénomination sociale : Nov7

Forme sociale : SAS

Au capital de : 1 000 €

Siège social : 22 rue Paul Ramadier, 44200 NANTES

Objet : La sellerie et tous types de travaux sur matériaux souples, la câblerie et cordages dans les domaines nautiques ou autres, les matériaux composites avec la fabrication, l'entretien et la réparation de navires et de pièces, le commerce de tous types de produits tels que les bateaux, les mâts, les voiles, les moteurs et tous types d'accessoires, la mise en place et l'entretien de tous ces produits faisant intervenir des travaux de levage, de réparation de moteurs, d'électricité et d'électronique, le développement de procédés pour la réalisation d'objets et pièces en plastiques et composites, le conseil et les cours, la location de navires.

Président : La société Ti'cap, SAS ayant son siège social Port du Blosson, 29680 ROSCOFF, immatriculée sous le n° 819 559 873 au RCS NANTES

Directeur Général : Cécile FLEURY, demeurant 12 rue du Cherche Midi, 44200 NANTES

Clause d'agrément : La cession de titres de capital et de valeurs mobilières donnant accès au capital à un tiers à quelque titre que ce soit est soumise à l'agrément préalable de la collectivité des associés.

Clause d'admission : Tout associé peut participer aux assemblées quel que soit le nombre de ses actions, il doit justifier de son identité et de l'inscription en compte de ses actions au jour de la décision collective.

Durée de la société : 99 ans à compter de son immatriculation au RCS de Nantes.

L23IJ15198

## In Extenso

Experts-Comptables

**SAINT-HERBLAIN**

1 Rue Benjamin Franklin  
44800 SAINT-HERBLAIN

## AVIS DE CONSTITUTION

Aux termes d'un acte sous seing privé du 22/08/2023, il a été constituée une société présentant les caractéristiques suivantes :

Forme : société civile immobilière  
Dénomination : 1003 K6

Capital : 1 000 euros

Siège social : 48 route du Verger 44119 TREILLIERES

Objet : L'acquisition, la réception comme apports, la construction, la réparation, l'entretien, la gestion, l'administration, la transformation, la prise à bail et la location, et, à titre occasionnel et non spéculatif, la vente de tous biens immobiliers bâtis ou non bâtis. L'emprunt de toutes sommes nécessaires à la réalisation des opérations ci-dessus, avec ou sans garantie hypothécaire. Le cautionnement, hypothécaire ou non, des associés pour les emprunts contractés par eux en vue de faire apport à la Société. Toutes opérations financières, mobilières ou immobilières se rattachant directement ou indirectement à cet objet et susceptibles d'en favoriser la réalisation, à condition toutefois d'en respecter le caractère civil.

Durée : 99 ans à compter de son immatriculation au RCS

Gérance : M. Nicolas TASCHEM demeurant 48 route du Verger 44119 TREILLIERES

Toute cession de parts sociales à des tiers doit être autorisée par une décision des associés représentant au moins les deux tiers des parts sociales

Immatriculation au RCS de NANTES.

L23IJ15205

Aux termes d'un acte authentique reçu le 22/08/2023 par Maître François GUYO-DO, Notaire à SAINT HERBLAIN (44800) - 123 Route de Vannes, il a été constituée une SCI ayant les caractéristiques suivantes :

Dénomination sociale : ONEPERCENT

Objet social : acquisition, construction, vente occasionnelle de tous biens et droits immobiliers, droits sociaux, instruments financiers et de contrat de capitalisation, la location immobilière, le financement par emprunt avec, le cas échéant, la constitution de garanties réelles ou personnelles.

Siège social : 17, La Martinais, 44360 SAINT ETIENNE DE MONTLUC

Capital : 250 000 €

Durée : 99 ans à compter de son immatriculation au RCS de NANTES

Co-gérance : Mme ROZIER Virginie, demeurant 17, La Martinais, 44360 SAINT ETIENNE DE MONTLUC et M. ROZIER Maxime, demeurant 9 Rue du Petit Bois, 44620 LA MONTAGNE

Clause d'agrément : Décision extraordinaire de la collectivité des associés, et ce à peine de nullité.

L23IJ15244

## AVIS DE CONSTITUTION

Par acte sous seing privé en date du 20/07/2023, il a été constitué une Société civile de construction-vente présentant les caractéristiques suivantes :

Dénomination : **SCCV FONTBELLEAU**

Forme : Société Civile de Construction -Vente

Capital social : 1.000 euros

Siège social : 1 Impasse Claude Nougaro - CS 10333 - 44803 SAINT-HERBLAIN Cedex

Objet : Achat de terrains et construction de bâtiments en vue de leur revente

Durée : quatre-vingt-dix-neuf ans.

Gérants : REALITES MAITRISE D'OUVRAGE SAS au capital de 14.439.500 euros 1 Impasse Claude Nougaro - CS 10333 - 44803 SAINT HERBLAIN Cedex 480 772 326 RCS NANTES

FRADIN SAS au capital de 4.000.000 euros 1 Rue du Prince Noir - 33310 LORMONT 351 793 161 RCS BORDEAUX

La société sera immatriculée au RCS de NANTES.

L23IJ15248

Etude de Maîtres Thierry THOMAS, Arnaud HOUIS, Arnaud GIRARD, Marie - Virginie DURAND, Pierre VILLATTE, Julie BRÉMENT, Cécile BAUD-MILLET et Emmanuelle RICO-CARIO, notaires associés à REZE (Loire-Atlantique), 3, rue Victor Hugo.

## AVIS DE CONSTITUTION

Suivant acte reçu par Maître Julie BRÉMENT, Notaire à REZE, 3, rue Victor Hugo, et exerçant dans l'office dont cette dernière est titulaire à la résidence de NANTES, 59 boulevard Pasteur, en date du 2 août 2023 il a été constituée une société civile immobilière ayant les caractéristiques suivantes :

Dénomination sociale : BIRGAND  
Au capital social de : 1000 EUR  
Siège social : PORNICHET (44380), 68 avenue de Bonne Source.

Forme sociale : Société Civile Immobilière

Objet social : La propriété, l'acquisition, l'administration et la gestion par voie de location ou autrement de tout bien immobilier dont elle viendrait à être propriétaire.

La construction de tous biens immobiliers sur les terrains dont elle viendrait à être propriétaire.

La vente à titre accessoire dans le cadre de l'activité civile de la société.

La propriété, l'acquisition et la gestion de valeurs mobilières et de tous autres instruments financiers, cotés en bourse ou non cotés, français ou étrangers, y compris la prise de participation dans toute société civile ou commerciale.

L'emprunt de toutes sommes nécessaires à la réalisation de l'objet ci-dessus, avec ou sans garanties hypothécaires ou sûretés réelles, et accessoirement, le cautionnement personnel ou hypothécaire, simple ou solidaire, des prêts consentis, par toute personne physique ou morale, aux associés ensemble ou séparément, pour leur permettre de libérer les parts sociales auxquelles ils auront souscrit lors de la constitution de la société ou lors d'une augmentation de capital social.

Toutes opérations financières, mobilières ou immobilières se rattachant directement ou indirectement à l'objet social et susceptibles d'en favoriser le développement ou la réalisation, à condition d'en respecter le caractère civil.

Durée de la société : 99 ans à compter de son immatriculation au RCS de SAINT-NAZAIRE

Gérance :

- Monsieur Dominique BIRGAND, 68 avenue de Bonne Source, 44 380 PORNICHET.

Clause d'agrément : toutes les cessions de parts, quelle que soit la qualité du ou des cessionnaires, sont soumises à l'agrément préalable à l'unanimité des associés.

Pour avis  
Le notaire.

L23IJ15265

## MODIFICATIONS



one ace  
AUDIT CONSEIL EXPERTISE

3 Impasse des Tourmalines  
44300 NANTES

HOLMANA  
Société par actions simplifiée au capital de 50 000 euros  
porté à 45 500 euros  
Siège social : 44 avenue de la Vertonne  
44120 VERTOU  
514 943 646 RCS NANTES

## AVIS DE REDUCTION DE CAPITAL

L'Assemblée Générale Extraordinaire

des associés du 28 mars 2023 a décidé de réduire le capital social de 4500 euros pour le ramener de 50 000 euros à 45 500 euros par voie de rachat et d'annulation de 450 actions.

Le Président a constaté en date du 2 mai 2023 que cette réduction de capital se trouvait définitivement réalisée à cette même date.

Les mentions antérieurement publiées relatives au capital social sont ainsi modifiées :

ARTICLE 7 - CAPITAL SOCIAL  
Ancienne mention :

Le capital social est fixé à cinquante mille euros (50 000 euros).

Nouvelle mention :

Le capital social est fixé à quarante-cinq mille cinq cents euros (45 500 euros).

L23IJ08876



3 Impasse des Tourmalines  
44300 NANTES

SOCIETE MANAJE  
Société par actions simplifiée  
au capital de 381 850 euros  
Siège social :  
8 RUE FRANCOIS MARCHAIS  
44400 REZE  
534 599 444 RCS NANTES

## TRANSFERT DE SIEGE

En date du 03 juillet 2023, l'Assemblée Générale Extraordinaire a décidé de transférer le siège social 8 rue François MARCHAIS 44400 REZE au Cours Lucien Bonaparte Résidence Les Jardins de Carmino Immeuble LE SPARTE 20000 AJACCIO à compter du 03 juillet 2023 et de modifier en conséquence l'article 4 des statuts.

POUR AVIS  
Le Président

L23IJ13642

Par AGE du 01/08/2023, les associés de la SAS DUO R BUSINESS, au capital de 2 000€, 883 938 342 RCS NANTES ont décidé de transférer le siège social du 15 rue Camille Pissarro, 44800 SAINT-HERBLAIN au 16bis rue Jan Palach 44800 SAINT HERBLAIN à compter du 01/08/2023 et de modifier l'article 4 des statuts. POUR AVIS. Le Président

L23IJ14626

Par décision du 01/08/2023, l'associée unique de la société DUO CERAM, SARL au capital de 7 622,45€, 388 863 615 RCS NANTES a décidé de transférer le siège social du 15 rue Camille Pissarro - 44800 SAINT-HERBLAIN au 16bis rue Jan Palach 44800 SAINT HERBLAIN à compter du 01/08/2023 et de modifier l'article 4 des statuts. Pour avis. La Gérance

L23IJ14638

## EB TRANS CHIMIE

Société par actions simplifiée  
au capital de 50.000 €  
Siège social : Le Fonteny  
COUERON (44220)  
RCS NANTES 531 550 770

## AVIS

Aux termes du procès-verbal du 21 juin 2023, l'assemblée générale a décidé de ne pas renouveler et de ne pas pourvoir au remplacement de la société AUDITEX, domiciliée 1-2 Place des Saisons à COURBEVOIE (92400), Commissaire aux comptes suppléant.

Mention sera faite au RCS de Nantes,

Pour avis

L23IJ15058

## ABONNEZ-VOUS !

Version numérique

1 an : 38 €

## ALIÉNOR BY HEURUS

Société A Responsabilité Limitée  
au capital de 10.000 euros  
Siège social : 1 Impasse Claude Nougaro  
CS 10333  
44803 SAINT HERBLAIN CEDEX  
891 516 809 RCS NANTES

Suivant la décision en date du 28/07/2023, l'Associé Unique a décidé de révoquer Madame Carole DEVALLA-LAUNAY de ses fonctions de gérante de la Société à effet rétroactif au 1<sup>er</sup> juillet 2023 à minuit.

Mention sera faite au RCS de NANTES.  
L23IJ15062

## BLANCHE DE CASTILLE BY HEURUS

Société à responsabilité limitée  
au capital de 10.000 euros  
Siège social : 1 Impasse Claude Nougaro  
CS 10333 44803 SAINT HERBLAIN Cedex  
831 113 154 RCS NANTES

Suivant la décision en date du 28/07/2023, l'Associé Unique a décidé de révoquer Madame Carole DEVALLA-LAUNAY de ses fonctions de gérante de la Société à effet rétroactif au 1<sup>er</sup> juillet 2023 à minuit.

Mention sera faite au RCS de NANTES.  
L23IJ15063

## AVEL BY HEURUS

Société à responsabilité limitée  
au capital de 10.000 euros  
Siège social : 1 Impasse Claude Nougaro  
CS 10333  
44803 SAINT HERBLAIN Cedex  
847 799 632 RCS NANTES

Suivant la décision en date du 28/07/2023, l'Associé Unique a décidé de révoquer Madame Carole DEVALLA-LAUNAY de ses fonctions de gérante de la Société à effet rétroactif au 1<sup>er</sup> juillet 2023 à minuit.

Mention sera faite au RCS de NANTES.  
L23IJ15064

## BÉATRIX BY HEURUS

Société à responsabilité limitée  
au capital de 10.000 euros  
Siège social : 1 Impasse Claude Nougaro  
CS 10333 44803 SAINT HERBLAIN Cedex  
891 477 895 RCS NANTES

Suivant la décision en date du 28/07/2023, l'Associé Unique a décidé de révoquer Madame Carole DEVALLA-LAUNAY de ses fonctions de gérante de la Société à effet rétroactif au 1<sup>er</sup> juillet 2023 à minuit.

Mention sera faite au RCS de NANTES.  
L23IJ15065

## HÉOL BY HEURUS

Société à responsabilité limitée  
au capital de 10.000 euros  
Siège social : 1 Impasse Claude Nougaro  
CS 10333  
44803 SAINT HERBLAIN Cedex  
891 621 104 RCS NANTES

Suivant la décision en date du 28/07/2023, l'Associé Unique a décidé de révoquer Madame Carole DEVALLA-LAUNAY de ses fonctions de gérante de la Société à effet rétroactif au 1<sup>er</sup> juillet 2023 à minuit.

Mention sera faite au RCS de NANTES.  
L23IJ15066

## STEREDENN BY HEURUS

Société à responsabilité limitée  
au capital de 10.000 euros  
Siège social : 1 Impasse Claude Nougaro  
CS 10333 44803 SAINT HERBLAIN Cedex  
814 879 904 RCS NANTES

Suivant la décision en date du 28/07/2023, l'Associé Unique a décidé de révoquer Madame Carole DEVALLA-LAUNAY de ses fonctions de gérante de

la Société à effet rétroactif au 1<sup>er</sup> juillet 2023 à minuit.

Mention sera faite au RCS de NANTES.  
L23IJ15067

## LES DAMIERS BY HEURUS

Société A Responsabilité Limitée  
au capital de 10.000 euros  
Siège social : 1 Impasse Claude Nougaro  
CS 10333  
44803 SAINT HERBLAIN  
Cedex 922 175 815 RCS Nantes

Suivant la décision en date du 28/07/2023, l'Associé Unique a décidé de révoquer Madame Carole DEVALLA-LAUNAY de ses fonctions de gérante de la Société à effet rétroactif au 1<sup>er</sup> juillet 2023 à minuit.

Mention sera faite au RCS de NANTES.  
L23IJ15068

## ODYSSÉE BY HEURUS

Société à responsabilité limitée  
au capital de 10.000 euros  
Siège social : 1 Impasse Claude Nougaro  
CS 10333  
44803 SAINT HERBLAIN Cedex  
851 673 988 RCS NANTES

Suivant la décision en date du 28/07/2023, l'Associé Unique a décidé de révoquer Madame Carole DEVALLA-LAUNAY de ses fonctions de gérante de la Société à effet rétroactif au 1<sup>er</sup> juillet 2023 à minuit.

Mention sera faite au RCS de NANTES.  
L23IJ15069

## OLYMPE BY HEURUS

Société à responsabilité limitée  
au capital de 10.000 euros  
Siège social : 1 Impasse Claude Nougaro  
CS 10333 44803 SAINT HERBLAIN Cedex  
847 803 517 RCS NANTES

Suivant la décision en date du 28/07/2023, l'Associé Unique a décidé de révoquer Madame Carole DEVALLA-LAUNAY de ses fonctions de gérante de la Société à effet rétroactif au 1<sup>er</sup> juillet 2023 à minuit.

Mention sera faite au RCS de NANTES.  
L23IJ15070

## KALONE BY HEURUS

Société à responsabilité limitée  
au capital de 10.000 euros  
Siège social : 1 Impasse Claude Nougaro  
CS 10333  
44800 SAINT HERBLAIN  
847 803 525 RCS NANTES

Suivant la décision en date du 28/07/2023, l'Associé Unique a décidé de révoquer Madame Carole DEVALLA-LAUNAY de ses fonctions de gérante de la Société à effet rétroactif au 1<sup>er</sup> juillet 2023 à minuit.

Mention sera faite au RCS de NANTES.  
L23IJ15071



MDM CDG, SAS au capital de 7 500 €, Siège social : 28, rue de la Jaginière, 44760 LA BERNIERE-EN-RETZ, 503 315 424 RCS ST-NAZAIRE. Aux termes de décisions du 01/07/2023, l'associé unique a décidé de transférer le siège social 28, rue de la Jaginière, 44760 LA BERNIERE-EN-RETZ au 13, rue Emile Zola, 44620 LA MONTAGNE et de modifier en conséquence l'article 4 des statuts. La Société, immatriculée au Registre du commerce et des sociétés de ST NAZAIRE sous le numéro 505 315 424 fera l'objet d'une nouvelle immatriculation auprès du Registre du commerce et des sociétés de NANTES. Président : M. Cédric ORIEUX, demeurant 13, rue Emile Zola, 44620 LA MONTAGNE. Pour avis,

Le Président.

L23IJ15074



MDM CDG, SAS au capital de 7 500 €, Siège social : 28, rue de la Jaginière, 44760 LA BERNERIE-EN-RETZ, 505 315 424 RCS ST-NAZAIRE. Aux termes de décisions du 01/07/2023, l'associé unique a décidé de transférer le siège social 28, rue de la Jaginière, 44760 LA BERNERIE-EN-RETZ au 13, rue Emile Zola, 44620 LA MONTAGNE et de modifier en conséquence l'article 4 des statuts. Pour avis, Le Président.

L23IJ15075



32 allées Jean Jaures  
31000 TOULOUSE  
www.sapiens-avocats.com

### AIRSEAS

Société par Actions Simplifiée au capital de 42.356 €  
Siège social :  
8 allée de la Centrale Électrique de Chantenay  
44100 NANTES  
RCS NANTES 822 983 052

Aux termes d'une assemblée générale ordinaire du 30/06/2023, les associés ont :

- Constaté la fin de mandat de Monsieur Michel DURAND, Commissaires aux comptes titulaire, et de Monsieur Jean-Michel ROUANET, Commissaire aux comptes suppléant, à compter du 30/06/2023

- Décidé de nommer, à compter du 30/06/2023, en qualité de Commissaire aux comptes titulaire, la société MAZARS, 61 rue Henri Regnault (92400) Courbevoie, RCS NANTERRE 784 824 153, pour une durée de 6 exercices venant à expiration à l'issue de la décision collective qui statuera sur les comptes de l'exercice clos le 31/12/2028

- Décidé de nommer, à compter du 30/06/2023, en qualité de Commissaire aux comptes suppléant, la société CBA, 61 rue Henri Regnault (92400) Courbevoie, RCS NANTERRE 382 420 958, pour une durée de 6 exercices venant à expiration à l'issue de la décision collective qui statuera sur les comptes de l'exercice clos le 31/12/2028

L23IJ15149

### KERGOZIEN

Société A Responsabilité Limitée  
Au capital de 10.000,00 euros  
porté à 98.000,00 euros  
Siège social : 24, rue Vincent Aurioi  
44600 SAINT-NAZAIRE  
R.C.S. de ST-NAZAIRE N° 881 721 450

### AVIS D'AUGMENTATION DE CAPITAL

Aux termes des décisions de l'associé unique du 11 août 2023, il a été décidé :

D'augmenter le capital social de la société d'un montant nominal de 88.000,00 euros pour être porté de 10.000,00 euros à 98.000,00 euros.

L'opération a été réalisée par incorporation au capital d'une somme de 88.000,00 euros prélevée sur les autres réserves par élévation de la valeur nominale des 100 parts existantes qui ont été portées de 100,00 € à 980,00 €.

En conséquence, l'article 7 des statuts est modifié ainsi qu'il suit :

#### Ancienne mention

Article 7 - CAPITAL SOCIAL

Le capital est fixé à la somme de 10.000,00 euros, divisé en 100 parts sociales d'un montant nominal de 100,00 euros chacune, intégralement libérées, attribuées en totalité à l'associé unique.

#### Nouvelle mention

Article 7 - CAPITAL SOCIAL

Le capital social originel de 10.000,00 euros réparti en 100 parts de 100,00 euros chacune, a été fixé à 98.000,00 euros aux termes d'une décision de l'associé unique en date du 11 août 2023 décidant l'augmentation du montant nominal de chacune des parts, désormais fixé à 980,00 euros.

Il est divisé en 100 parts sociales de 980,00 euros chacune, entièrement libérées et attribuée en totalité à l'associée unique.

Pour avis

La Gérance Monsieur Yohann KERGOZIEN, demeurant MONTOIR-DE-BRETAGNE (44550) - 8, rue des Cap-Horniers, habilitée à engager la société.

L23IJ15152



SCI KINES DU BIGNON  
SCI au capital de 1.200,00 €  
Siège social : 6 BIS RUE DU MOULIN  
44140 LE BIGNON  
813 057 437 RCS NANTES  
L'AGE du 17/07/2023 a décidé de transférer le siège social de la société au 2 LES JARDINS DE LA TOUCHE 44140 LE BIGNON, à compter du 17/07/2023.  
Mention au RCS de NANTES

L23IJ15183

3AB INVEST  
SPFPL-ARL  
AU CAPITAL SOCIAL de 1.410.354€  
SIEGE SOCIAL :  
16 avenue de la Bretonnière  
44120 VERTOU  
879 242 758 RCS NANTES (44)

### AVIS DE TRANSFORMATION

Par décisions en date du 22/08/2023, l'associé unique a décidé de transformer la société en société par actions simplifiées de Participations Financières de Profession Libérale (SPFPL-AS), sans la création d'un être moral nouveau à compter du même jour et a adopté les statuts modifiés qui régiront désormais la société. La dénomination sociale, la durée, le capital social demeurent inchangés.

Les fonctions de Mr Alexandre PERIER, gérant, ont cessé du fait de la transformation; Mr Alexandre PERIER, demeurant : 16 avenue de la Bretonnière - 44120 VERTOU, a été désigné en qualité de président de la SPFPL-AS ;

Les dépôts légaux seront effectués au greffe du Tribunal de commerce de Nantes

Pour avis

L23IJ15188



SCI LA JARRAIS  
Société civile immobilière  
au capital de 409 000 euros  
Siège social : 7 rue des Tanneurs  
44220 COUERON  
800 418 683 RCS NANTES

Aux termes d'une délibération du 27/09/2022, l'Assemblée Générale Mixte a décidé :

de transférer le siège social du 7 rue des Tanneurs 44220 COUERON au 2 avenue Alsace Lorraine - La Lorena 1 - 44500 LA BAULE ESCOUBLAC à compter du 27/09/2022 et de modifier en conséquence l'article 4 des statuts.

de nommer en qualité de cogérante Mme Sophie PARCINEAU, demeurant 156 rue Legendre 75017 PARIS, pour une durée illimitée à compter du 27/09/2022.

de nommer en qualité de cogérant M. Jean-Marie ORHAN, demeurant 45 Westwood Avenue IPSWICH (ROYAUME-UNI), pour une durée illimitée à compter du 27/09/2022.

Modification sera faite au Greffe du Tri-

bunal de commerce de SAINT-NAZAIRE.  
Pour avis  
La Gérance

L23IJ15189

## In Extenso

Experts-Comptables

### SAINT-HERBLAIN

1 Rue Benjamin Franklin  
44800 SAINT-HERBLAIN

#### SOFIA

Société civile immobilière  
au capital de 1 500 euros  
Siège social : ZA LES BLACHES  
26270 LORIOL-SUR-DROME  
429 095 672 RCS ROMANS

### AVIS DE MODIFICATION

L'AGE du 01/06/2023 a décidé de transférer le siège social au 7 bis rue Maurice Guichard - 44100 NANTES à compter du 22/05/2023, et de modifier en conséquence l'article 4 des statuts.

En conséquence, la Société qui est immatriculée au RCS de ROMANS sous le numéro 429 095 672 fera l'objet d'une nouvelle immatriculation au RCS de NANTES.

La Société, constituée pour 99 années à compter du 21/01/2000 et un capital de 1 500 euros composé uniquement d'apports en numéraire.

L'objet social est « la propriété, la gestion et la location de tous immeubles et droits immobiliers ».

LA GERANCE

L23IJ15194



CABINET EOLIS  
Expert-comptable  
14 Rue du Bignon  
44840 LES SORINIÈRES

EXTREME SECURITE  
SARL au capital de 100 000 €  
Siège social : Chemin rural des Noxitoches  
44130 FAY DE BRETAGNE  
RCS de SAINT-NAZAIRE n°448 290 254

### MODIFICATION

L'assemblée générale du 26/06/2023 a nommé en qualité de commissaire aux comptes titulaire la sas GEIREC NANTES, au capital de 823 520 euros, ayant son siège social 127 rue Robert Schuman, 44800 SAINT HERBLAIN, immatriculée sous le n°343 122 784 au RCS de NANTES, en remplacement de la sas GEIREC.

Mention : RCS de SAINT-NAZAIRE.

L23IJ15202



RUBIX CONSULTING, SAS au capital de 10 000€, Siège social : 2, place du Bouffay, 44000 NANTES, 845 050 202 RCS NANTES. Aux termes de décisions unanimes du 04/07/2023, les associés ont décidé d'augmenter le capital social de 90 000€ euros par incorporation de réserves. En conséquence, les article 7 et 8 des statuts ont été modifiés. Ancienne mention : Le capital social est fixé à 100 000€. Nouvelle mention. Le capital social est fixé à 100 000€. Pour avis. Le président.

L23IJ15218



SAS WeBird  
SAS au capital de 10 000 euros  
Siège social : 41-43 Quai de Malakoff,  
44000 NANTES  
910 405 216 RCS NANTES

Par DUA du 28/06/2023, les associés ont augmenté le capital social de 1 450 euros pour être porté de 10 000 € à 11 450 €, par la création de 145 actions nouvelles de numéraire de 10 €, puis l'ont réduit de 2 500 euros, pour être ramené de 11 450 euros à 8 950 euros par rachat et annulation de 250 actions, ont transformé la société en SARL à/c du même jour, sans création d'un être moral nouveau et ont adopté le texte des statuts qui régiront désormais la Société et modifié la dénomination en «SARL WeBird». Son objet, son siège, sa durée et les dates de l'exercice social sont inchangés. Le capital social reste fixé à 8 950 €, divisé en 895 parts de 10 € chacune. Mme Aurélie MAILIGNANI, demeurant Lieudit Bellevue le Petit Chêne, 56350 BEGANNE, ancienne Présidente a été nommé gérante. Mention au RCS de Nantes.

L23IJ15219



CJP Avocats  
SELAS d'Avocats  
16 Bd Charles de Gaulle  
Bât B - 44800 ST HERBLAIN

### SAUTEJEAU

SARL transformée en SAS  
Au capital de 102 300 €  
Siège social : 71 Boulevard Alfred Nobel  
MIN Nantes Métropole  
Bât A - Case 23 44400 REZE  
320 142 797 RCS NANTES

### AVIS DE TRANSFORMATION

Par décisions unanimes du 31/07/2023 constatées dans un acte, les associés ont décidé la transformation de la Société en société par actions simplifiée à compter du même jour, sans création d'un être moral nouveau et a adopté le texte des statuts qui régiront désormais la Société.

La dénomination de la Société, son objet, son siège, sa durée et les dates d'ouverture et de clôture de son exercice social demeurent inchangées.

Le capital social reste fixé à la somme de 102 300 €.

ADMISSION AUX ASSEMBLÉES ET DROIT DE VOTE : Tout associé peut participer aux assemblées sur justification de son identité et de l'inscription en compte de ses actions. Chaque associé a autant de voix qu'il possède ou représente d'actions.

TRANSMISSION DES ACTIONS : La cession d'actions, à l'exception de la cession aux associés, doit être autorisée par la Société.

Mme Morganne GICQUEAU et M. Gaëtan SAUTEJEAU, gérants, ont cessé leurs fonctions du fait de la transformation de la Société. Sous sa nouvelle forme de société par actions simplifiée, la Société est dirigée par :

PRESIDENT : GS INVEST, SARL dont le siège social est sis 5 rue du Breil, 44100 NANTES, immatriculée sous le n° 833 773 682 R.C.S. Nantes.

DIRECTEUR GÉNÉRAL : PAVIEM, SARL dont le siège social est sis 29 A rue des Magnolias, 44140 LE BIGNON, immatriculée sous le n° 833 746 878 R.C.S. Nantes

Pour avis La Présidente

L23IJ15238

RESTEZ MAÎTRE DE L'INFORMATION :

ABONNEZ-VOUS!

# In Extenso

Experts-Comptables

**ANCENIS**  
540 Bd du Dr Moutel  
CS 90144 - 44154  
ANCENIS SAINT GÉRÉON Cedex

TRANSPORT B.G EXPRESS  
Société à Responsabilité Limitée à Associé Unique  
au capital de 7 622,45 Euros  
Siège social : 285 Rue du Moulin Grime-rault Anetz  
44150 VAIR-SUR-LOIRE  
390 976 561 RCS NANTES

## AVIS DE LIQUIDATION

Aux termes d'une décision en date du 1er août 2023, l'Associé Unique, après avoir entendu le rapport du Liquidateur, a approuvé le compte définitif de liquidation, déchargé Monsieur Stéphane BARRAUD, demeurant au 285 Rue du Moulin Grime-rault Anetz VAIR SUR LOIRE (44150), de son mandat de Liquidateur, lui a donné quitus de sa gestion et a prononcé la clôture des opérations de liquidation à compter rétroactivement du 31 mai 2023. Les comptes de liquidation sont déposés au greffe du Tribunal de commerce de NANTES, en annexe au Registre du commerce et des sociétés et la Société sera radiée dudit registre. Pour avis, Le Liquidateur.

L23J15122



POMME CAMEL  
Société à Responsabilité Limitée en liquidation  
Au capital de 2 000 euros  
Siège social et de liquidation : 35 boulevard Auguste Pageot  
44000 NANTES  
829 300 441 RCS NANTES

L'Assemblée Générale réunie le 31 décembre 2022 au 35 boulevard Auguste Pageot 44000 NANTES a approuvé le compte définitif de liquidation, déchargé Rahma KEHLING, demeurant 4 rue Cassini 44000 NANTES, de son mandat de liquidateur, donné à ce dernier quitus de sa gestion et constaté la clôture de la liquidation à compter du jour de ladite assemblée.

Les comptes de liquidation seront déposés au greffe du Tribunal de commerce de NANTES, en annexe au Registre du commerce et des sociétés et la société sera radiée dudit registre.

Pour avis  
Le Liquidateur

L23J15136

## CLÔTURE DE LIQUIDATION

Dénomination : **ALMAREA**.  
Forme : SCI société en liquidation.  
Capital social : 100 euros.  
Siège social : 2 Rue COCHARD POLENNE, 44000 NANTES. 489865113 RCS de Nantes.

Aux termes de l'assemblée générale extraordinaire en date du 6 décembre 2018, les associés ont approuvé les comptes de liquidation, donné quitus au liquidateur Madame Annie GLOUX épouse ROBILLIARD demeurant 2 Rue Cochard Polenne, 44000 Nantes et prononcé la clôture de liquidation de la société.

La société sera radiée du RCS du NANTES.

Le liquidateur

L23J15137

**ATTESTATION DE PARUTION IMMÉDIATE**

NATURELLEMENT INSTITUT DE BEAUTE  
Société à Responsabilité Limitée en liquidation au capital de 8 000 euros  
Siège social : 2 rue du Général de Gaulle - 44230 SAINT-SEBASTIEN-SUR-LOIRE  
Siège de liquidation : 111 rue du Grignon - 44115 BASSE GOULAINE  
509 798 898 RCS NANTES

## AVIS DE DISSOLUTION ANTICIPÉE

Le 31 mai 2023, l'associée unique a décidé la dissolution anticipée de la Société à compter du même jour et sa mise en liquidation amiable sous le régime conventionnel.

Madame Laurence MORINIÈRE, demeurant 111 rue du Grignon - 44115 BASSE GOULAINE, associée unique, exercera les fonctions de liquidateur pour réaliser les opérations de liquidation et parvenir à la clôture de celle-ci.

Le siège de la liquidation est fixé 111 rue du Grignon - 44115 BASSE GOULAINE. C'est à cette adresse que la correspondance devra être envoyée et que les actes et documents concernant la liquidation devront être notifiés.

Les actes et pièces relatifs à la liquidation seront déposés au Greffe du Tribunal de commerce de NANTES, en annexe au R.C.S.

Pour avis,  
Le Liquidateur

L23J15272

## CLÔTURES

PYV CONSULTANT  
Société à Responsabilité Limitée en liquidation  
Au capital de 1 000 euros  
Siège social et de liquidation : 8 route de Lindrins  
44117 ST ANDRE DES EAUX  
492 555 487 RCS SAINT-NAZAIRE

## AVIS DE CLÔTURE DE LIQUIDATION

Suivant décision du 31/12/2022 au siège de liquidation, l'associé unique a approuvé le compte définitif de liquidation, déchargé Pierre-Yves VINCENT, demeurant au siège de liquidation de son mandat de liquidateur, lui a donné quitus de sa gestion et a prononcé la clôture de la liquidation.

Les comptes de liquidation sont déposés au greffe du Tribunal de commerce de SAINT-NAZAIRE, en annexe au Registre du commerce et des sociétés et la Société sera radiée dudit registre.

Pour avis - Le Liquidateur

L23J14659

# In Extenso

Experts-Comptables

**NANTES ERDRE**  
6 Rue Edouard Nignon  
44372 NANTES

LA CROIX DES HERSES  
Société civile en liquidation au capital de 182 938 euros  
Siège social : 2 rue Georges le Mével 44200 NANTES  
Siège de liquidation : 183 rue des Coupries 44115 BASSE GOULAINE  
419 886 437 RCS NANTES

## AVIS DE CLÔTURE DE LIQUIDATION

L'Assemblée Générale du 20/06/2023 a approuvé le compte définitif de liquidation, déchargé Mme Karine LANDRON, demeurant 183 rue des Coupries, 44115 BASSE GOULAINE, de son mandat de liquidateur, donné à ce dernier quitus de sa gestion et constaté la clôture de la liquidation à compter du jour de ladite assemblée. Les comptes de liquidation seront déposés au greffe du Tribunal de commerce de NANTES, en annexe au RCS. Pour avis, le Liquidateur

L23J15105

LARD, demeurant 12 rue des Moulières - 06110 LE CANNET, exercera les fonctions de liquidateur pour réaliser les opérations de liquidation et parvenir à la clôture de celle-ci. Le siège de la liquidation est fixé 12 rue des Moulières - 06110 LE CANNET. C'est à cette adresse que la correspondance devra être envoyée et que les actes et documents concernant la liquidation devront être notifiés. Les actes et pièces relatifs à la liquidation seront déposés au greffe du Tribunal de commerce NANTES, en annexe au Registre du commerce et des sociétés.

Pour avis, le liquidateur  
L23J14937

# In Extenso

Experts-Comptables

**THOUARÉ SUR LOIRE**  
44 route de Nantes  
44470 Thouaré sur Loire

BP FINANCES  
SAS en liquidation  
au capital de 159 700 euros  
Siège social : 37 bis rue de la Bastille 44000 NANTES  
Siège de liquidation :  
37 bis rue de la Bastille  
44000 NANTES  
425 124 609 RCS NANTES

## AVIS DE DISSOLUTION

Aux termes d'une décision en date du 30/06/2023, l'associé unique a décidé la dissolution anticipée de la Société à compter du même jour et sa mise en liquidation amiable sous le régime conventionnel. M. Bertrand PIVETEAU, demeurant NANTES 44000, 37 bis rue de la Bastille, exercera les fonctions de liquidateur pour réaliser les opérations de liquidation et parvenir à la clôture de celle-ci. Le siège de la liquidation est fixé au domicile du liquidateur. C'est à cette adresse que la correspondance devra être envoyée et que les actes et documents concernant la liquidation devront être notifiés. Les actes et pièces relatifs à la liquidation seront déposés au GTC de Nantes, en annexe au RCS. Pour avis. Le Liquidateur.

L23J15098

SCI DES TROIS GRENOUILLES  
Société civile immobilière en liquidation au capital de 1 000 euros  
Siège social et de la liquidation :  
La Grenouillère  
44430 LE LOROUX BOTTEREAU  
448 492 256 RCS NANTES

## AVIS DE DISSOLUTION ANTICIPÉE

L'AGE du 30 juin 2023 a décidé la dissolution anticipée de la Société à compter du même jour et sa mise en liquidation amiable sous le régime conventionnel dans les conditions prévues par les statuts et les délibérations de ladite assemblée.

Elle a nommé comme liquidateur Monsieur Christophe MOREAU demeurant LE LOROUX BOTTEREAU (44430), La Grenouillère, pour toute la durée de la liquidation, avec les pouvoirs les plus étendus tels que déterminés par la loi et les statuts pour procéder aux opérations de liquidation, réaliser l'actif, acquitter le passif, et l'a autorisé à continuer les affaires en cours et à engager de nouvelles pour les besoins de la liquidation.

Le siège de la liquidation est fixé à LE LOROUX BOTTEREAU (44430), La Grenouillère. C'est à cette adresse que la correspondance devra être envoyée et que les actes et documents concernant la liquidation devront être notifiés.

Les actes et pièces relatifs à la liquidation seront déposés au Greffe du Tribunal de commerce de NANTES, en annexe au R.C.S.

Pour avis,  
Le Liquidateur

L23J15267

## ANNONCES LÉGALES

TÉL : 02 40 47 00 28

annonces-legales@informateurjudiciaire.fr

**SCP CALVAR & ASSOCIÉS**  
Avocats  
45 rue La Tour d'Auvergne  
44200 NANTES

ETNABIO  
Société à responsabilité limitée  
au capital de 10.000 Euros  
Siège social : 4 rue des mortiers - 44230 SAINT-SEBASTIEN-SUR-LOIRE  
RCS NANTES 518 910 203

## MODIFICATIONS OBJET ET SIEGE SOCIAL

En date du 31/07/2023, l'associé unique a décidé de modifier à compter du 31/07/2023 l'objet social.

Ancien objet social : La société a pour objet l'achat et la vente en gros et au détail, l'importation et l'exportation de produits alimentaires et objets de décoration italien et en particulier siciliens.

Nouvel objet social : La société a pour objet, tant en France et à l'étranger : - la détention de participations dans d'autres sociétés ayant pour objet, directement ou indirectement, l'achat, l'importation et la vente en gros et en détail de produits alimentaires, l'exploitation de fonds de commerce de bar, brasserie, restaurants, vente à emporter de produits alimentaires, - la fourniture de supports administratifs, financiers ou commerciaux à ses filiales.

L'article 2 des statuts a été modifié en conséquence.

L'associé unique a également décidé de modifier le siège social.

Ancien siège social : 4 rue des Mortiers 44230 SAINT SEBASTIEN SUR LOIRE

Nouveau siège social : 6 rue du Patis Brûlé 44230 SAINT SEBASTIEN SUR LOIRE

L'article 4 des statuts a été modifié en conséquence.

L'associé unique a décidé de modifier les articles 16 à 28.

Modification au RCS de NANTES.  
Pour avis  
Julien VIVES

L23J15270

**Françoise Fradin & Associés**  
EXPERTISE COMPTABLE • AUDIT • CONSEIL

RETROMATIC  
Société par actions simplifiée  
au capital de 5 000 euros  
Siège social : 12 ruelle Ray Eames  
44300 NANTES  
922 367 065 RCS NANTES

Par DAU du 23/08/2023, il a été pris acte de la nomination en qualité de DG de Monsieur Thomas JOST demeurant 18 rue Lavoisier - 93100 MONTREUIL, à compter du même jour. Mention au RCS de NANTES.

L23J15273

## DISSOLUTIONS

**CAPEXIA**  
Expert-Comptable

**NEOV CONSULTING**  
Société à responsabilité limitée  
en liquidation au capital de 2 000 euros  
Siège social : 3 rue Grande Biesse  
44200 NANTES  
Siège de liquidation : 12 rue des Moulières  
06110 LE CANNET  
803 741 925 RCS NANTES

Aux termes d'une décision en date du 26 juillet 2023, l'associé unique a décidé la dissolution anticipée de la Société à compter du 26 juillet 2023 et sa mise en liquidation amiable sous le régime conventionnel. Monsieur Christophe EVEIL-

# In Extenso

Experts-Comptables

**SAINT-HERBLAIN**  
1 Rue Benjamin Franklin  
44800 SAINT-HERBLAIN

**SCI MARCONI**  
Société civile immobilière  
au capital de 1 000 euros  
Siège social : 11, rue de la Rabotière -  
44800 SAINT HERBLAIN  
888 079 357 RCS NANTES

## AVIS DE LIQUIDATION

L'Assemblée Générale réunie le 22 août 2023 au siège de liquidation a approuvé le compte définitif de liquidation, déchargé Monsieur Yann TRICHARD, de son mandat de liquidateur, donné à ce dernier quitus de sa gestion et constaté la clôture de la liquidation à compter rétroactivement du 31 décembre 2022. Les comptes de liquidation seront déposés au greffe du Tribunal de commerce de NANTES, en annexe au Registre du commerce et des sociétés et la société sera radiée dudit registre.

Pour avis, Le Liquidateur  
L23IJ15221

## LOCATIONS GERANCES

### LOCATION GERANCE

Par acte SSP en date du 17/08/2023, la société TAXIS NANTES METROPOLE, SARL au capital de 3000 € sis 97 route de la Chapelle sur Erdre 44300 Nantes RCS Nantes 794 304 097, représentée par Monsieur Nouredine BEN ZINA, Gérant, a donné en location-gérance à la société NAO24 TAXI, SAS au capital de 1000 €, sis 144 rue Paul Bellamy CS 12417 44024 Nantes cedex 1, en cours d'immatriculation au RCS de Nantes, représentée par Monsieur Joachim CHEVALIER, Président, le fonds de commerce de l'autorisation de stationnement n° 2 et du véhicule équipé taxi sis et exploité aux Sorinières, à compter du 18/08/2023 pour une durée indéterminée. Pour insertion le locataire-gérant

L23IJ15142

## FONDS DE COMMERCE



**GMV Notaires**

Notaires Associés NANTES  
41 rue Jeanne d'Arc, 44000 NANTES

## CESSION DE FONDS DE COMMERCE

Aux termes d'un acte reçu le 18/08/2023 par Me HONORE Louis, notaire à NANTES (44000), en cours d'enregistrement au SIE, LA PORCELAINES, SARL au capital de 5 000 euros, ayant son siège social 14 rue Léon Blum, 44000 NANTES, immatriculé au RCS de NANTES sous le n°828 924 522, a cédé à MINGI 2, SARL au capital de 100 euros, ayant son siège social 14 rue Léon Blum, 44000 NANTES, immatriculé au RCS de NANTES sous le n°977 747 633, un fonds de commerce : Restauration sur place et à emporter, exploité sis 14 rue Léon Blum, 44000 NANTES, moyennant le prix de 200 000 euros.

La date d'entrée en jouissance est fixée au 18/08/2023.

Les oppositions seront reçues dans les 10 jours de la dernière en date des publicités légales au siège de l'étude de Me HONORE Louis, notaire à NANTES (44000) - 41 rue Jeanne d'Arc, où domicile a été élu à cet effet.

Pour avis  
Le notaire

L23IJ15099

# In Extenso

Experts-Comptables

**HAUTE-GOULAIN**  
PA de la Lande Saint Martin  
44115 HAUTE-GOULAIN

## AVIS DE CESSION DE FONDS DE COMMERCE

Aux termes d'un acte SSP en date à NANTES du 31/07/2023 enregistré au service de la publicité foncière et de l'enregistrement de SAINT NAZAIRE le 01/08/2023, dossier 2023 00061087, référence 4404P04 2023 A 01296 ; la société BOUCHERIE LA GOULAIN, SARL au capital de 500 euros, ayant son siège social 6 place Saint Brice, 44115 BASSE GOULAIN, immatriculée au RCS de NANTES sous le n° 831 130 810 ; A vendu à la société BOUCHERIE HARDY, SARL au capital de 5 000 € ayant son siège social 6 place Saint Brice, 44115 BASSE GOULAIN, immatriculée au RCS de NANTES sous le n° 977 564 210 ; le fonds de commerce de « Boucherie, Charcuterie, Traiteur », exploité sous l'enseigne « BOUCHERIE LA GOULAIN » sis 6 place Saint Brice, 44115 BASSE GOULAIN. L'entrée en jouissance a été fixée au 1er/08/2023. La cession a été consentie et acceptée moyennant le prix principal de cent quarante mille euros (140 000 €), s'appliquant aux éléments incorporels du fonds pour 78 400 € et aux éléments corporels pour 61 600 €. Les oppositions, s'il y a lieu, seront reçues dans les 10 jours suivant la dernière en date des publications légales pour la validité et pour la correspondance à l'adresse de la SCP BLIN, PAVAGEAU, LABBE, sis 1 rue Victor Hugo, L'Agora, 44400 REZE.

L23IJ15110



**Maître Margot DENIS**

Avocat au Barreau de Nantes  
26 Ter, Boulevard Guist'hau -  
BP 22026 - 44020 NANTES Cedex 1  
Tél. : 02.51.72.72.60 -  
Fax. : 02.40.47.36.92

## AVIS DE CESSION DE FONDS DE COMMERCE ET DE CHANGEMENT DE SIEGE SOCIAL

Aux termes d'un acte sous seing privé en date du 13 juillet 2023, enregistré au Service de la publicité foncière et de l'enregistrement de Nantes 2, le 21 juillet 2023 sous les mentions : dossier 2023 000103929, référence 4404P02 2023 N 02049 :

**Madame Maya COSCIOLI**, immatriculée au Registre du commerce et des sociétés de Nantes sous le numéro 793 169 392, exploitant un fonds de commerce de restauration sous l'enseigne « LE LOO - LIBRAIRIE GOURMANDE » sis 22 rue Baron à NANTES (44000).

A cédé à :

La société **TERRAVEGA**, société à responsabilité limitée au capital de 1 501€, immatriculée au Registre du commerce et des sociétés de NANTES sous le numéro 841 285 463 dont le siège social est sis 2 rue Mathelin Rodier à NANTES (44000),

Un fonds de commerce de **restauration** sis 22 rue Baron - 4400 NANTES, moyennant un prix de QUATRE-VINGT MILLE EUROS (80.000€) qui s'applique de la manière suivante :

- aux éléments incorporels pour 75 000 € ;

- aux éléments corporels pour 5 000 €.

Avec entrée en jouissance au 13 juillet 2023.

Domicile a été élu pour l'exécution de la cession et leurs suites aux sièges sociaux respectifs de chacune des parties tels que visés au présent avis, et pour les oppositions à Maître Margot DENIS - 26T boulevard Guist'hau - BP 22026 - NANTES Cedex 1

Suivant procès-verbal d'Assemblée générale extraordinaire du 13 juillet 2023, la décision a en conséquence été prise de transférer le siège de la société du 2 rue Mathelin Rodier - 44000 NANTES, au 22 rue Baron - 44000 NANTES à compter de cette date.

En conséquence, les associés ont modifié l'article 4 des statuts de la manière suivante :

« ARTICLE 4 - Siège social

Le siège social est fixé : 22 rue Baron - 44000 NANTES. », le reste de l'article demeurant inchangé.

L23IJ15143

# In Extenso

Experts-Comptables

**ANCENIS**

540 Bd du Dr Moutel  
CS 90144 - 44154  
ANCENIS SAINT GÉREON Cedex

**LA CORVETTE**

Société A Responsabilité Limitée  
Au capital de 5 000,00 Euros  
Siège social : 7 Rue du Capitaine Etienne  
44370 LOIREAUXENCE  
RCS NANTES

## AVIS DE CESSION D'UN FONDS DE COMMERCE

Suivant acte S.S.P. en date à ANCE-NIS SAINT-GEREON (44) du 25 juillet 2023, enregistré au Service de la Publicité Foncière et de l'Enregistrement de NANTES, le 8 août 2023 2023, dossier 2023 00107316 référence 4404P02 2023 A 03417, Monsieur Etienne BLERET a cédé à la Société LA CORVETTE, Société à Responsabilité Limitée au capital de 5 000,00 Euros, dont le siège social est fixé : 7 Rue du Capitaine Etienne LOIREAUXENCE (44370), immatriculée au Registre du Commerce et des Sociétés de NANTES, sous le numéro 977 552 454, le fonds de commerce de « restauration traditionnelle », exploité actuellement en son établissement principal sis : 7 Rue du Capitaine Etienne LOIREAUXENCE (44370), par Monsieur Etienne BLERET, sous le numéro SIRET 393 966 114 00026, moyennant le prix global de SOIXANTE-CINQ MILLE EUROS (65 000,00 Euros), l'entrée en jouissance ayant pris effet en date du 25 juillet 2023. Les oppositions seront reçues à l'Office Notarial de Maître Jérôme ARRONDEL, 195 Rue du Parc Varades LOIREAUXENCE (44370) où domicile a été élu à cet effet, dans les 10 jours de la présente insertion et de la publication au Bulletin Officiel des Annonces Civiles et Commerciales. Pour Insertion. La Gérance.

L23IJ15171

## REGIMES MATRIMONIAUX



**DEJOIE FAY GICQUEL**  
**LE MASSON KORCHEF, notaires**  
17 Rue de la Garenne  
44120 VERTOU  
Tél : 02 40 80 08 08

Suivant acte reçu par Maître Louis DEJOIE, notaire à VERTOU (44120), le 28 juillet 2023.

Monsieur Daniel Marie-Pierre GAUVIN et Madame Juliette Marie France LEPAROUX demeurant ensemble 56 rue du Douet, SAINT SEBASTIEN SUR LOIRE (44230), mariés le 11 septembre 1971 sous le régime de la communauté d'acquêts sont convenus de maintenir le régime légal de la communauté d'acquêts avec clause de préciput en faveur du survivant des époux.

Les oppositions s'il y a lieu seront reçues en l'étude de Maître Louis DEJOIE, notaire à VERTOU (44120) où domicile a été élu à cet effet, pendant un délai de trois mois à compter de la date de parution du présent journal.

Pour avis

Louis DEJOIE

L23IJ15080

## AMENAGEMENT DE REGIME MATRIMONIAL

Suivant acte reçu par Maître Laëtitia BERNAERT-GROHARD, Notaire Associé de la Société Civile professionnelle « Laëtitia BERNAERT-GROHARD et Pierre POUSSIER, notaires associés » dont le siège social est situé à SAINT-MICHEL-CHEF-CHEF, 9, Avenue Ernest Chevrier, CRPCEN 44149, le 18 août 2023, a été conclu le changement partiel de régime matrimonial par ajout d'un avantage entre époux ne prenant effet qu'en cas de décès de l'un d'entre eux :

ENTRE :

**Monsieur Christian André Michel ERRAUD, et Madame Annie SAGET**, demeurant ensemble à SAINT-MICHEL-CHEF-CHEF (44) 8 impasse des Goëlands

Monsieur est né à NANTES (44) le 5 avril 1955,

Madame est née à SAINT-BRIEUC (22) le 15 mai 1954.

Mariés à la mairie de NANTES (44) le 29 août 1975 sous le régime de la communauté d'acquêts à défaut de contrat de mariage préalable.

Les oppositions des créanciers à ce changement partiel, s'il y a lieu, seront reçues dans les trois mois de la présente insertion, en l'office notarial où domicile a été élu à cet effet.

Pour insertion

Le notaire.

L23IJ15086



## CHANGEMENT PARTIEL DE REGIME MATRIMONIAL

Suivant acte reçu par Maître Virginie PEDRON, Notaire Associé de la Société d'exercice libéral à responsabilité limitée dénommée « Jean MENANTEAU, Samuel BREVET, Virginie PEDRON, Notaires associés, Office Notarial du Vignoble, société d'exercice libéral à responsabilité limitée titulaire d'un Office Notarial » dont le siège est à CLISSON (Loire Atlantique) 73, rue Docteur Boutin, CRPCEN 44030, le 17 août 2023, a été conclu le changement partiel de régime matrimonial par ajout d'un avantage entre époux ne prenant effet qu'en cas de décès de l'un d'entre eux :

ENTRE :

Monsieur Denis Jean Claude MICHEL, retraité, et Madame Geneviève Raymonde Bernadette LIMOUSIN, retraitée, demeurant ensemble à CLISSON (44190) 48 La Caillière.

Monsieur est né à LE LOROUX-BOTTEROUX (44430) le 27 octobre 1955

Madame est née à CLISSON (44190) le 2 avril 1951.

Mariés à la mairie de CLISSON (44190) le 6 octobre 1979 sous le régime de la communauté d'acquêts à défaut de contrat de mariage préalable.

Ce régime matrimonial n'a pas fait l'objet de modification.

Monsieur est de nationalité française.

Madame est de nationalité Française.

Résidents au sens de la réglementation fiscale.

Les oppositions des créanciers à ce changement partiel, s'il y a lieu, seront reçues dans les trois mois de la présente insertion, en l'office notarial où domicile a été élu à cet effet.

Pour insertion

Maître Virginie PEDRON

L23IJ15092

TÉL. : 02 40 47 00 28  
WWW.INFORMATEURJUDICIAIRE.FR



## AMENAGEMENT DE REGIME MATRIMONIAL

Suivant acte reçu par Me Roland GUILLO, Notaire associé, membre de la SELAS « NOTAIRES LOIRE OCEAN », titulaire d'un office notarial à ST PERE EN RETZ (44), 21, rue de la Gare, CRPCEN 44086, le 22 août 2023, **Mr Michel Ernest Pierre Marie GUCHET**, Retraité, et **Mme Liliane Etienne Odette JOURAND**, retraitée, demeurant à ST-PERE-EN-REZT (44320) 16 rue du Prieuré.

Mr est né à ST-PERE-EN-REZT (44) le 29 septembre 1939,

Mme est née à ST-MALO-DE-GUER-SAC (44) le 13 mars 1939.

Mariés à la mairie de ST-PERE-EN-REZT (44) le 14 octobre 1972 sous le régime de la communauté d'acquêts à défaut de contrat de mariage préalable.

Ont aménagé leur régime matrimonial par un apport à communauté d'un bien immobilier appartenant en propre à Mr Michel GUCHET sis à ST PERE EN RETZ (44) 16 rue du Prieuré.

Les oppositions des créanciers pouvant exister sur le bien apporté, seront reçues dans les trois mois de la présente insertion, en l'office notarial où domicile a été élu à cet effet.

Pour insertion Le notaire. L23IJ15210

## AMENAGEMENT DE REGIME MATRIMONIAL

Suivant acte reçu par Maître Pierre POUSSIER, Notaire Associé de la Société Civile Professionnelle « Laëtitia BERNAERT-GROHARD et Pierre POUSSIER », titulaire d'un Office Notarial à LES MOU-TIERS EN RETZ, 5, Avenue de la mer, le 23 août 2023, a été conclu un acte d'aménagement du régime matrimonial par ajout d'un avantage entre époux (attribution intégrale des acquêts nets au survivant) ne prenant effet qu'en cas de décès de l'un d'entre eux, entre **Monsieur Laurent Jean Marie BREMOND**, Né à CHOLET (49300) le 28 juin 1964 et **Madame Séverine Marie-Christine VERBIST**, Née à NANTES (44000) le 6 mai 1968, demeurant ensemble à PORNIC (44210) 388 route de la Colinerie.

Mariée à la mairie de AIGREFEUILLE-SUR-MAINE (44140) le 10 juin 1995 sous le régime de la participation aux acquêts, tel qu'il est défini par les articles 1569 et suivants du Code civil, en vertu du contrat de mariage reçu par Maître Joël BAI, notaire à NANCY, le 27 avril 1995.

Les oppositions des créanciers à cet aménagement, s'il y a lieu, seront reçues dans les trois mois de la présente insertion, en l'office notarial où domicile a été élu à cet effet.

Pour insertion Le notaire L23IJ15250



**NOTAIRES PRESQU'ÎLE ASSOCIÉS**  
20 avenue Jean de Neyman, BP 227  
44505 LA BAULE Cedex  
Tél : 02 40 11 25 25

## CHANGEMENT DE RÉGIME MATRIMONIAL

Suivant acte reçu par Maître Frédéric PHAN THANH, Notaire Associé de la Société Civile Professionnelle «Notaires Presqu'île Associés, société titulaire d'un Office Notarial », dont le siège est à LA BAULE-ESCOULAC (Loire Atlantique), 20 Avenue Jean de Neyman, Résidence «Avant Scène», CRPCEN 44117, le 23 août 2023, a été conclu le changement de régime matrimonial portant adoption de la communauté universelle entre :

Monsieur Philippe Jean René **BARREAU**, retraité, et Madame Muriel Camille Renée **TRIGODET**, Retraîtée, demeurant

ensemble à GUERANDE (44350) 17 C route de Kerozan.

Monsieur est né à CARQUEFOU (44470) le 18 juin 1956

Madame est née à SAINT-NAZAIRE (44600) le 25 mars 1959.

Mariés à la mairie de GUERANDE (44350) le 24 décembre 2022 sous le régime de la communauté d'acquêts à défaut de contrat de mariage préalable. Monsieur est de nationalité française.

Madame est de nationalité française.

Résidents au sens de la réglementation fiscale.

Les oppositions des créanciers à ce changement, s'il y a lieu, seront reçues dans les trois mois de la présente insertion, en l'office notarial où domicile a été élu à cet effet.

Pour insertion Le notaire L23IJ15266

## ADDITIFS

### SCI ORL BRETAGNE ATLANTIQUE

Au capital de 388.745 €  
Siège social : Place de Bretagne  
6 rue Chéreau - 44000 NANTES  
RCS NANTES 438 128 563

**ADDITIF À L'ANNONCE DU 28 JUILLET 2023.** Il est précisé que l'adresse de liquidation est située au siège social.

Pour avis Le notaire L23IJ15101

### SCI DU ROND POINT DES CHATAIGNERS

Société civile  
Au capital de 167.693,92 €  
Siège social : 93 rue de la Contrie  
44100 NANTES  
RCS NANTES 385 179 726

**ADDITIF À L'ANNONCE DU 13 JUILLET 2023.** Il est précisé que le siège de la liquidation est fixé au siège social.

Pour avis Le notaire L23IJ15102

## AUTRES ANNONCES



THOMAS - HOUIS - GIRARD - DURAND - VILLATTE  
BRÉMENT - BAUD-MILLET - RICO-CARIO  
**3 rue Victor Hugo 44400 REZE**

SELARL «Thierry THOMAS, Arnaud HOUIS, Arnaud GIRARD, Marie Virginie DURAND, Pierre VILLATTE, Julie BREMENT, Cécile BAUD-MILLET et Emmanuelle RICO-CARIO Notaires Associés», société d'exercice libéral à responsabilité limitée titulaire de deux offices notariaux ayant son siège à REZE, 3 rue Victor Hugo, et exerçant dans l'office dont cette dernière est titulaire à la résidence de REZE

## ENVOI EN POSSESSION

Nom du défunt : TOUZEAU  
Nom d'usage s'il y a lieu : BURGAUD  
Prénom : Simonne Maria Armance Mélanie

Date et lieu de naissance : 30 octobre 1924  
COMMEQUIERS (85220)  
Domicile : REZE (44400)  
Décès (lieu et date) : REZE (44400) le 24 août 2022  
Date du testament : 17 juin 2001  
Date de dépôt : 29 juin 2023  
Date d'accusé réception dépôt du testament

au greffe : 12 juillet 2023  
Notaire chargé de la succession : Me Arnaud GIRARD, 3 rue Victor Hugo BP 175  
44404 REZE CEDEX - 02.40.32.45.00  
La défunte a consenti un legs universel.  
Cet envoi en possession a lieu en l'absence de l'existence d'héritiers réservataires.  
Maître Arnaud GIRARD L23IJ15131

## AVIS DE SAISINE DE LEGATAIRE UNIVERSEL

Par testament olographe du 16 juillet 2021, Monsieur Marcel Auguste Marie **BOUDAUD**, né à NANTES (44000) le 9 mars 1939, demeurant à REZE (44400) 103 rue Jean Fraix EHPAD Saint Paul, veuf de Madame Jacqueline Marie France Michelle GARAYO et non remarié, décédé à NANTES (44000) le 21 mars 2023, a institué plusieurs légataires universels.

Ce testament a été déposé au rang des minutes de Me Sandra COSSIN notaire à NANTES, suivant procès-verbal de dépôt et de description en date du 10 août 2023, dont la copie authentique a été reçue par le greffe du tribunal judiciaire de NANTES le 14 août 2023.

Les oppositions pourront être formées auprès de Me Cécile BAUD-MILLET notaire à REZE (44400) 3 rue Victor Hugo, notaire chargé du règlement de la succession.

Pour avis Me Sandra COSSIN L23IJ15155

## ENVOI EN POSSESSION DE LEGATAIRE UNIVERSEL

Par testament olographe du 25 novembre 2010, **Monsieur Clément Jean Auguste Pierre HERROUIN**, né le 1<sup>er</sup> mai 1924 à NORT SUR ERDRE (Loire-Atlantique) et décédé le 9 mai 2023, à NORT SUR ERDRE (Loire-Atlantique), domicilié à NORT SUR ERDRE, RESIDENCE LE BOIS FLEURI, Bd Charbonneau et Rouxeau, a institué DEUX légataires universels. Ce testament a été déposé au rang des minutes de Maître Clément CHEVALIER, suivant procès-verbal en date du 19 juin 2023, dont la copie authentique a été reçue par le Greffe du Tribunal judiciaire de NANTES, le 7 août 2023.

Les oppositions pourront être formées auprès de Maître Clément CHEVALIER notaire à NORT SUR ERDRE (Loire Atlantique), 2 rue d'Anceis, notaire chargé du règlement de la succession, dans le mois suivant la réception par le greffe de l'expédition du procès-verbal d'ouverture du testament

L23IJ15195



**SELARL Loïc DEIN et Xavier RICARD**  
Notaires associés  
Espace Viarme  
3 rue Porte Neuve 44000 NANTES

## DEPOT TESTAMENT ET AVIS DE SAISINE DE LEGATAIRE UNIVERSEL

Suivant testament olographe en date du 1<sup>er</sup> décembre 2022,

Monsieur Gabriel Jean Joseph Marie FAVREAU, en son vivant prête, demeurant à NANTES (44000)11 rue du Haut Moreau, Né à LA MARNE (44270), le 23 mars 1940.

Célibataire. Décédé à NANTES (44000), le 29 janvier 2023 A consenti un legs universel.

Consécutivement à son décès, ce testament a fait l'objet d'un dépôt aux termes du procès-verbal d'ouverture et de description de testament reçu par Maître Loïc DEIN, Notaire Associé de la Société d'Exercice Libéral à Responsabilité Limitée «Loïc DEIN et Xavier RICARD, Notaires SELARL», titulaire d'un Office Notarial dont le siège est à NANTES (Loire -Atlantique), Espace Viarme - 3 rue Porte Neuve, le 10 août 2023, duquel il résulte

que le légataire remplit les conditions de sa saisine.

Opposition à l'exercice de ses droits pourra être formée par tout intéressé auprès du notaire chargé du règlement de la succession : Maître Loïc DEIN, notaire à NANTES (44000) 3 rue porte Neuve, référence CRPCEN : 44015, dans le mois suivant la réception par le greffe du tribunal judiciaire de NANTES (44) de l'expédition du procès-verbal d'ouverture du testament et copie de ce testament à savoir le 22 août 2023.

En cas d'opposition, le légataire sera soumis à la procédure d'envoi en possession.

Pour Avis L23IJ15214

**CONTAINERS SOLUTIONS SAS** au capital de 10.000 € Siège social : Impasse Louis Blériot Parc d'activités de la Guerche 44250 Saint-Brevin-Les-Pins 524 473 782 RCS SAINT-NAZAIRE (Société absorbante) SHELTER SOLUTION SAS au capital de 1.000 € Siège social : Parc d'activités de la Guerche Impasse Louis Blériot 44250 Saint-Brevin-Les-Pins 852 578 806 RCS SAINT-NAZAIRE (Société absorbée) Aux termes d'un acte SSP en date du 7 juin 2023, les sociétés CONTAINERS SOLUTIONS et SHELTER SOLUTION ont établi un projet de fusion simplifiée relatif à l'absorption de la société SHELTER SOLUTION par la société CONTAINERS SOLUTIONS. Le dépôt du projet de fusion a été effectué le 12/06/2023 au greffe du tribunal de commerce de Saint-Nazaire et publié au BODACC le 23/06/2023. Conformément aux dispositions de l'article L 236-11 du code de commerce qui stipule que si, depuis le dépôt au greffe du projet de fusion jusqu'à la réalisation de l'opération, qu'une même société, en l'occurrence la société PARATI HOLDING, détient en permanence la totalité des actions représentant la totalité du capital de la société absorbante et des sociétés absorbées, il n'y a plus lieu à approbation de la fusion par l'assemblée générale extraordinaire des sociétés participant à l'opération. La fusion n'a pas entraîné d'augmentation de capital social. L'opération de fusion simplifiée s'est trouvée réalisée de plein droit le 24 juillet 2023, avec un effet rétroactif au 1<sup>er</sup> janvier 2023. La dissolution sans liquidation, de la société SHELTER SOLUTION s'est réalisée de plein droit le 24 juillet 2023 par le seul fait de la réalisation définitive de la fusion. Pour avis L23IJ15249



## DEPOT DE TESTAMENT OLOGRAPHE

Par testament olographe du 25 janvier 2012, Monsieur Michel Jean René Marie **GUERIN**, né le 19/12/1940 à LA MONTAGNE (44) en son vivant ecclésiastique, cédibataire majeur, demeurant à NANTES (44000), Résidence Le Bon Pasteur, 11 rue du Haut Moreau, décédé à NANTES (44000), le 5 janvier 2022 a institué un ou plusieurs légataires universels. Ce testament a été déposé au rang des minutes de Me DEIN le 22 mars 2022, suivant procès-verbal dont la copie authentique a été reçue par le Greffe du TRIBUNAL JUDICIAIRE de NANTES, le 5 avril 2022. Les oppositions pourront être formées auprès de Me DEIN, notaire à NANTES (44000), 3 rue Porte Neuve, (CRPCEN 44015) chargé du règlement de la succession dans le délai de 1 mois.

POUR AVIS Me DEIN L23IJ15275



fonctionne en régie publicitaire sur toute la France

TRIBUNAL  
DE COMMERCE  
SAINT NAZAIRE

## PROCÉDURES EN COURS

DÉPÔT DU PROJET DE RÉPARTITION

(Dépôt du 26 juillet 2023)

**SARL MY-WOOD**, 59 rue Pitre Grenapin, 44600 St Nazaire, RCS Saint-Nazaire 890 929 730. «Fabrication d'objets divers en bois. Le projet de répartition prévu par l'article L 644-4 du code de Commerce a été déposé au greffe le 26 juillet 2023. Les contestations sont recevables dans un délai d'un mois à compter de la date de publication au Bodacc.

4402JAL20230000000283

(Dépôt du 07 août 2023)

**SARL CHARRIER ISABELLE & BERTRAND**, 4 rue Gabriel Deshayes, 44530 Saint Gildas des Bois, RCS Saint-Nazaire 811 992 197. Boulangerie et boulangerie-pâtisserie. Le projet de répartition prévu par l'article L 644-4 du code de Commerce a été déposé au greffe le 7 août 2023. Les contestations sont recevables dans un délai d'un mois à compter de la date de publication au Bodacc.

4402JAL20230000000284

TRIBUNAL JUDICIAIRE  
DE NANTESTRIBUNAL JUDICIAIRE DE  
NANTESN° RG 23/02684 - N° Portalis DBYS-W  
B7H-MLBD.

DATE : 27 juin 2023.

Jugement prononçant l'ouverture d'une procédure de liquidation judiciaire de : **Association LA COMPAGNIE DES ARTS**, demeurant 2 boulevard Jean Moulin - 44100 NANTES.

Activité : arts du spectacle vivant.

N° RCS : non inscrite.

Mandataire judiciaire à la liquidation des entreprises : la SCP MJuris en la personne de Me Vincent DOLLEY et Me Aude PELLOQUIN, 5 rue Crébillon BP 74615 44046 NANTES cedex 1.

Date de la cessation des paiements : 27 juin 2023.

Les déclarations de créances sont à déposer dans un délai de deux mois suivant la présente publication auprès du mandataire judiciaire à la liquidation des entreprises

L23IJ15240

publication des mentions antérieurement publiées et relatives au capital social suivantes :

**ARTICLE 7 - CAPITAL SOCIAL**  
Ancienne mention : «Le capital social est fixé à sept cent soixante et un mille deux cent huit euros (761 208 euros).»

Nouvelle mention : «Le capital social est fixé à six cent vingt-cinq mille neuf cent soixante huit euros (625 968 euros).»  
L23IJ12504

## AVIS

Le 31/07/2023, l'associée unique de la SARL LA GACHÈRE au capital de 7.500 €, siège social Le Havre de la Gachère, OLONNE SUR MER 85340 LES SABLES D'OLONNE (453 273 583 RCS LA ROCHE SUR YON) a décidé la transformation de la Société en SASU à compter du même jour, sans création d'un être moral nouveau et a adopté le texte des statuts qui régiront désormais la Société. La dénomination de la Société, son objet, son siège, son capital, sa durée et les dates d'ouverture et de clôture de son exercice social demeurent inchangées. Exercice du droit de vote : Tout associé peut participer aux décisions collectives sur justification de son identité et de l'inscription en compte de ses actions au jour de la décision collective. Sous réserve des dispositions légales, chaque associé dispose d'autant de voix qu'il possède ou représente d'actions. Transmission des actions : La cession des actions de l'associée unique est libre. Agrément : Les cessions d'actions au profit de tiers sont soumises à l'agrément de la collectivité des associés. **Sous sa forme à responsabilité limitée**, le gérant étant M. Jean-François LE BRÉTON. **Sous sa nouvelle forme de SAS**, la Présidente est la SARL MOKADYS au capital de 5 550 euros, ayant son siège social au Le Havre de la Gachère, OLONNE SUR MER, 85340 LES SABLES D'OLONNE (498 078 682 RCS LA ROCHE SUR YON).

Pour avis. La Présidente

L23IJ14641

Le dépôt sera effectué au Greffe du Tribunal de Commerce de LA ROCHE SUR YON.

Pour avis, Me DUPUIS

L23IJ15132

REGIMES  
MATRIMONIAUX

**DEJOIE FAY GICQUEL**  
**LE MASSON KORCHEF, notaires**  
17 Rue de la Garenne  
44120 VERTOU  
Tél : 02 40 80 08 08

AMENAGEMENT DE  
REGIME MATRIMONIAL

Suivant acte reçu par Maître Louis DEJOIE, notaire à VERTOU (44120), le 21 juillet 2023.

Monsieur Pascal Joseph Marie **MECHINEAU** et Madame Marie-Luce Paulette Thérèse **GUILLET** demeurant ensemble 1 La Roche, MONTOURNAIS (85700), mariés le 17 décembre 1983 sous le régime de la communauté d'acquêts sont convenus de maintenir le régime légal de la communauté d'acquêts avec apports de biens propres appartenant à Madame **GUILLET**.

Les oppositions s'il y a lieu seront reçues en l'étude de Maître Louis DEJOIE, notaire à VERTOU (44120) où domicile a été élu à cet effet, pendant un délai de trois mois à compter de la date de parution du présent journal.

Pour avis, Louis DEJOIE

L23IJ15079

CHANGEMENT DE  
REGIME MATRIMONIAL

Suivant acte reçu par Maître Morgane TASTARD, Notaire au sein de la Société dénommée « Cédric O'NEILL, Delphine LAGRUE, Julien SAINLOT et Frédérique MEUNIER-CHOISNET, notaires associés, société civile professionnelle, titulaire d'un Office Notarial » à LUCON (Vendée), 2 Quai Nord du Port, CRPCEN 85088, le 17 août 2023, a été conclu le changement de régime matrimonial portant adoption de la séparation des biens pure et simple entre :

Monsieur Vincent Thibaud Joël **BINET**, Préparateur de commande, et Madame Marina Nathalie Marie Bernadette **GAUDET**, Commerciale, demeurant ensemble à SAINTE-HERMINE (85210) 18 chemin de l'Y.

Monsieur est né à NANTES (44000) le 30 septembre 1981,

Madame est née à NANTES (44000) le 24 mai 1980.

Mariés à la mairie de MONTBERT (44140) le 22 juin 2018 sous le régime de la communauté d'acquêts à défaut de contrat de mariage préalable.

Ce régime matrimonial n'a pas fait l'objet de modification.

Les oppositions des créanciers à ce changement partiel, s'il y a lieu, seront reçues dans les trois mois de la présente insertion, en l'office notarial où domicile a été élu à cet effet.

Pour insertion, Le notaire

L23IJ15096

## RECTIFICATIFS

Suite à l'annonce parue le 18/08/2023 concernant la cession de fonds **LA CHAIZE - LE - VICOMTE/CARREFOUR PROXIMATE FRANCE** il y avait lieu de lire que les oppositions seront reçues en l'étude de Maître Claire GRIMALDI D'ESDRA, notaire à ESSARTS EN BOCAGE (85140), 8 rue du Docteur Henry Poirault, BP 40013, Les Essarts et non en l'étude de Maître Céline VOLEAU à Montaigu.

Pour avis

L23IJ15046

85 VENDÉE  
LA ROCHE-SUR-YON

## CONSTITUTIONS



Aux termes d'un ASSP en date du 07/08/2023, il a été constitué une SCI ayant les caractéristiques suivantes :

Dénomination sociale : EMANVAPA

Objet social : -Acquisition d'un immeuble, administration, exploitation par bail ou location d'un immeuble dont elle pourrait devenir propriétaire ultérieurement.-Acquisition, en état futur d'achèvement ou achevé, apport, propriété, mise en valeur, transformation, construction, aménagement, administration, location et vente de tous biens et droits immobiliers ainsi que de leurs droits accessoires,-Le tout au moyen de capitaux propres ou d'emprunt,-Toutes opérations civiles de nature à favoriser la situation patrimoniale des associés : prise de participation, détention de titre, portefeuille, valeurs mobilières et autres biens mobiliers.-Aliénation des immeubles devenus inutiles à la Société.

Siège social : 19 RUE DE TOUVENT, 85180 LES SABLES D'OLONNE

Capital : 1 000 €

Durée : 99 ans à compter de son immatriculation au RCS de LA ROCHE-SUR-YON

Co-gérance : M. ROBIN Patrick, demeurant 19 RUE DE TOUVENT, 85180 LES SABLES D'OLONNE et Mme ROBIN Valérie, demeurant 19 RUE DE TOUVENT, 85180 LES SABLES D'OLONNE

Clause d'agrément : Se référer aux statuts

L23IJ14575



Aux termes d'un ASSP en date du 28/07/2023, il a été constitué une SCI ayant les caractéristiques suivantes :

Dénomination sociale : DOUX JEROMINE

Objet social : -L'acquisition, en état futur d'achèvement ou achevés, l'apport, la propriété, la mise en valeur, la transformation, la construction, l'aménagement, l'administration, la location et la vente (exceptionnelle) de tous biens et droits immobiliers, ainsi que de tous biens et droits pouvant constituer l'accessoire, l'annexe ou le complément des biens et droits immobiliers en question.

Siège social : 6 impasse du Châtelet, 85180 LES SABLES D'OLONNE  
Capital : 1 000 €

Durée : 99 ans à compter de son immatriculation au RCS de LA ROCHE-SUR-YON  
Gérance : Mme DOUX jeromine, demeurant 6 impasse du châtelet, 85180 LES SABLES D'OLONNE

Clause d'agrément : se référer aux statuts

L23IJ15106

## MODIFICATIONS



**HOLDING SUDRE**  
Société à responsabilité limitée  
au capital de 761 208 euros  
Siège social : Le Bourg  
85370 MOUZEUIL-SAINT-MARTIN  
833 684 160 RCS LA ROCHE SUR YON

AVIS DE REDUCTION DE  
CAPITAL

Aux termes du procès-verbal de l'Assemblée Générale Extraordinaire en date du 11 avril 2023 et du procès-verbal de la gérance en date du 13/06/2023, le capital social a été réduit d'une somme de 135 240 euros, pour être ramené de 761 208 euros à 625 968 euros par rachat et annulation de 135 240 parts sociales.  
La modification des statuts appelle la



## LE VRAC D'ELO

SARL au capital de 5 000 €  
Siège social : 16 rue des Tisserands  
85220 COEX  
889 823 449 RCS LA ROCHE SUR YON

PERTE MOITIE DU  
CAPITAL

Aux termes d'une décision en date du 07/07/2023, l'associée unique, statuant en application de l'article L. 223-42 du Code de commerce, a décidé qu'il n'y avait pas lieu à dissolution de la Société.

Pour avis, la gérance

L23IJ15047



## PH JI

Société par actions simplifiée  
au capital de 205 000 €  
Siège social : Le Pont Cosset  
Chemin de l'Aérodrome  
85200 FONTENAY LE COMTE  
504 663 022 RCS LA ROCHE SUR YON

AVIS DE NOMINATION  
D'UN COMMISSAIRE AUX  
COMPTE

L'associé unique, en date du 30 juin 2023 a décidé de nommer à compter du même jour la société AVENCIA-SYGEC AUDIT SARL, domiciliée à CHANTONNAY (Vendée), 38 rue de Lattre de Tassigny, en qualité de Commissaire aux Comptes titulaire pour une période de six exercices, soit jusqu'à l'issue des décisions de l'associé unique statuant sur les comptes de l'exercice clos le 31 décembre 2028.



“ IJ ”

Se charge de mes annonces  
légales sur toute la France.

Une plateforme dédiée,  
la relecture assurée, le tout  
en instantané!

”

WWW.INFORMATEURJUDICIAIRE.FR  
e-mail [annonces-legales@informateurjudiciaire.fr](mailto:annonces-legales@informateurjudiciaire.fr)  
tél 02 40 47 00 28

PLATEFORME  
D'ANNONCES  
LÉGALES



## **LA TRANSITION NUMÉRIQUE,**

**C'EST PAS JUSTE L'AFFAIRE  
DE CEUX QUI RÊVENT DE  
CONQUÉRIR LE MONDE  
AVEC LEUR CHAT GPT,  
C'EST AUSSI LA VÔTRE.**

**Ensemble,  
accélérons  
vos transitions**

Les CCI accompagnent les chef(fe)s  
d'entreprise dans leurs transitions  
numérique, écologique et RH.  
**Contactez votre CCI.**



**CHAMBRE DE COMMERCE  
ET D'INDUSTRIE**